

# ALCALDES <sup>16 años</sup> DE MÉXICO

## Gobiernos decisivos en ciudades estratégicas

**Tres alcaldes destacan la gestión municipal  
como primer nivel de gobernanza e impulsor  
del desarrollo nacional**

Resiliencia ante  
inundaciones

**SOLUCIONES PARA  
REDUCIR LA  
BRECHA DIGITAL**



**Enrique  
Francisco  
Galindo  
Ceballos,**  
alcalde de San  
Luis Potosí,  
S.L.P.



**Ismael  
Burgueño  
Ruiz,**  
alcalde de  
Tijuana, B.C.



**Leonardo  
Montañez  
Castro,**  
alcalde de  
Aguascalientes,  
Ags.

[www.alcaldesdemexico.com](http://www.alcaldesdemexico.com)





**Alcaldes TV** es la nueva plataforma de Alcaldes de México que mediante una barra de programación promueve buenas prácticas de gobierno, difunde soluciones para mejorar los servicios públicos y mantiene conversación con las administraciones municipales, estatales y federal.

NO TE PIERDAS NUESTRA PROGRAMACIÓN EN  
**[www.alcaldesdemexico.com/tv](http://www.alcaldesdemexico.com/tv)**



**NotiAlcaldes**

Todos los lunes a las 11:15 hrs



**Soluciones para Gobernar**

Todos los martes a las 9:30 hrs

# Gobernanza local, base del desarrollo nacional

**E**n México, el debate sobre el impulso al desarrollo económico y social suele centrarse en las decisiones federales o en los planes estratégicos de alcance nacional. Sin embargo, el verdadero punto de contacto entre el Estado y la ciudadanía ocurre en el ámbito municipal. Es ahí donde la gobernanza se vuelve un catalizador que facilita el progreso en el quehacer diario a través de la calidad de los servicios públicos, la seguridad en las calles, la planeación urbana y la capacidad de respuesta ante emergencias.

La autonomía de los municipios y las entidades federativas constituye un pilar del federalismo mexicano, diseñado para evitar la concentración excesiva del poder y permitir que las decisiones públicas respondan a las realidades locales. En este sentido, cualquier intento de recentralización —hoy en debate debido a las propuestas de reformas electorales recientes— debe analizarse con cautela, pues podría debilitar las capacidades institucionales de los gobiernos locales y, con ello, afectar directamente a la ciudadanía.

La relevancia del ámbito municipal resulta especialmente evidente en áreas estratégicas como la protección civil. En un país expuesto de manera constante a riesgos naturales, el reforzamiento de la cultura de la prevención no puede depender exclusivamente de lineamientos federales. Son los municipios los que conocen su territorio, sus vulnerabilidades y sus capacidades de respuesta. Invertir en capacitación, equipamiento y coordinación local no solo salva vidas, sino que también reduce costos sociales y económicos a largo plazo.

De igual forma, la reducción de la brecha digital exige una acción decidida desde lo local. La conectividad ya no constituye un

lujo, sino una condición imprescindible para el ejercicio de los derechos, el acceso a la educación y la participación económica. Los municipios que apuestan por infraestructura digital, servicios en línea y alfabetización tecnológica generan condiciones para un desarrollo más incluyente y competitivo.

En paralelo, el urbanismo inteligente ofrece una plataforma para ordenar el crecimiento de las ciudades y mejorar la calidad de vida. La planeación basada en datos, la movilidad sostenible y el uso eficiente de los recursos no pueden imponerse de manera uniforme desde el centro; requieren diagnósticos locales y soluciones adaptadas a cada región. En este sentido, los gobiernos municipales tienen la oportunidad de convertirse en verdaderos laboratorios de innovación pública.

El potencial del desarrollo municipal también se refleja en el turismo comunitario. Más allá de los destinos tradicionales de sol y playa, México cuenta con una vasta riqueza cultural y natural en municipios de todo el país que puede aprovecharse estratégicamente, sobre todo en periodos vacacionales. Impulsar estos destinos diversifica la oferta turística y distribuye de manera más equitativa los beneficios económicos.

En este número abordamos estos y otros temas que ponen énfasis en el rol protagónico de la gobernanza local para el desarrollo integral. A este respecto, incluimos la visión de los alcaldes de tres ciudades importantes, Aguascalientes, San Luis Potosí y Tijuana, quienes nos demuestran cómo trascender los desafíos del presente con soluciones pensadas para el futuro del país.

Que disfrute la lectura.

Los editores.

# ALCALDES DE MÉXICO

Presidenta Ejecutiva  
**Gladis López Blanco**  
glopez@alcaldesdemexico.com

Directora General  
**Norma Pérez Vences**  
nperez@alcaldesdemexico.com

Directora Editorial  
**Ana Paula Hernández Alday**  
ahernandez@alcaldesdemexico.com

Editores en Jefe  
**Isaías Ocampo Gaona**

Coeditora  
**Martha Palma Montes**

Coordinadora de Arte  
**Eréndira C. Castillo Ceballos**

Coordinadora de Fotografía  
**Rosalía Morales Flores**

Editora Web  
**Lucero Almanza Escalante**

Webmaster  
**Armando Arellano García**

Colaboradores  
**Alejandro Durán, Alicia Valverde Reyes,  
David Ramírez Vera, Erika Uribe,  
Esther Arzate, Isabel Martínez Olaya,  
Juan Danell Sánchez, Lilia Chacón A.**

Consejo Editorial  
**Adrián Alcalá Méndez, Amalia García,  
Antonio Ocaranza Fernández, Arturo Sánchez Gutiérrez,  
Eduardo Bohórquez, María Elena Morera, Martha Tagle,  
Patricia Mercado, Raúl Rodríguez, Romy Rojas Garrido,  
Salvador Guerrero Chiprés**

Directora Comercial  
**Karla Aguila Juvera**  
kaguila@alcaldesdemexico.com

Ventas Publicidad  
ventasypublicidad@alcaldesdemexico.com

Gerente de Operaciones  
**Luz Baena del Valle**

Foto de portada  
**Cortesía del Ayuntamiento de Aguascalientes,  
Ayuntamiento de San Luis Potosí  
y XXV Ayuntamiento de Tijuana**

*Alcaldes de México*®, año 16, número 192, abril de 2026. Revista mensual de circulación controlada, editada, publicada y distribuida por Cazonci Editores, S.A. de C.V., Avenida Río San Joaquín Núm. 436, interior 310, colonia Ampliación Granada, alcaldía Miguel Hidalgo, Ciudad de México, C.P. 11529, teléfono 55 5545 8104. Editora responsable: Gladis López Blanco. Reserva de Derechos al Uso Exclusivo: 04-2022-102013320200-102. Certificado de Licitud de Título y Contenido: 17742. Registro en el Padrón Nacional de Medios Impresos de la Secretaría de Gobernación: 29 de mayo de 2025. Impreso por Litográfica Ingramex, S.A. de C.V., Centeno 195, colonia Valle del Sur, alcaldía Iztapalapa, Ciudad de México, C.P. 09819. Los artículos firmados son responsabilidad de sus autores y no reflejan necesariamente el punto de vista de Cazonci Editores S.A. de C.V. Se prohíbe su reproducción total o parcial. Los publicirreportajes son espacios pagados por el cliente.



8

## Antesala 1

Gobernanza local, base del desarrollo nacional

## Minuta Local 4

## Claroscuro Municipal 5

## Desde la Urna 6

Reforma a congresos locales y municipios. ¿Y la federación?

Por Arturo Sánchez Gutiérrez

## Expediente Abierto

► **Gobernanza del Futuro • Especial**

**8** Gobiernos decisivos en ciudades estratégicas

Por Isaías Ocampo y Martha Palma

► **Protección Civil • Reportaje**

**12** Resiliencia ante inundaciones

Por Martha Palma Montes

**15** Protección civil municipal: prevención desde la comunidad

Por Oscar López Chan y Luis Pérez Sánchez

► **Conectividad • Reportaje**

**16** Soluciones para reducir la brecha digital

Por Noemí Andrade Castañón

**19** Conectividad: pilar de equidad y bienestar municipal

Por Heidi Rangel Piñón

► **Eficiencia Financiera**

**20** Recaudación 24/7 en alianza con BBVA

Por Redacción Alcaldes de México



Registro Moctezuma & Asociados número 25

► **Turismo Comunitario**

**22** Inmersión cultural que atrae visitantes

Por Lucero Almanza Escalante

► **Ciudades Capitales**

**26** Saltillo lidera cooperación entre capitales

Por Redacción Alcaldes de México

► **Ranking**

**28** Los 100 municipios con mejores condiciones de vida

Por Isaías Ocampo

► **Salud Pública**

**34** Bienestar emocional, prioridad en Nicolás Romero

Por Redacción Alcaldes de México

► **Prevención de Riesgos**

**36** Nueva cultura de protección civil en Tijuana

Por Redacción Alcaldes de México

## El Municipio Hoy

Ecatepec de Morelos

**38** Liderazgo que transforma realidades

Por Martha Palma Montes

San Nicolás de los Garza

**40** Modelo urbano centrado en la familia

Por Redacción Alcaldes de México

## Tips de Gestión

**42** Tecnología e inclusión en el desarrollo urbano

Por Martha Palma Montes

**44** Posicionamiento estratégico en destinos emergentes

Por Martha Palma Montes

## De Estados

► **Gobernadores • Entrevista**

**46** Modelo Coahuila

Por Isaías Ocampo

## De Todo

**50** Para el buen vivir



# EsperanzArte: motor de la comunidad en Celaya

La administración municipal de Celaya, encabezada por Juan Miguel Ramírez Sánchez, lanzó EsperanzArte, una estrategia cultural con enfoque comunitario orientada a reconstruir el tejido social. El objetivo del programa es habilitar espacios accesibles y gratuitos en distintos puntos del municipio, y convertir el arte en una herramienta de encuentro, aprendizaje y expresión, especialmente para niños y jóvenes.

A través de estos centros culturales, el gobierno municipal busca generar entornos donde la creatividad florezca y las familias encuentren oportunidades para convivir y fortalecer sus vínculos. La iniciativa plantea tres ejes fundamentales: ofrecer a los menores la posibilidad de descubrir su talento; brindar a los jóvenes espacios de inspiración y desarrollo personal; y crear entornos seguros para que las familias convivan, aprendan y se expresen a través del arte.

## ACCESO A LA CULTURA

Los centros EsperanzArte promueven actividades culturales y artísticas que incluyen talleres creativos y dinámicas de participación

comunitaria, bajo la premisa de que el acceso a la cultura debe ser gratuito y cercano a la comunidad. Estos espacios se ubican en diferentes colonias y comunidades del municipio, y cada uno funciona como un pequeño núcleo cultural donde la participación ciudadana es clave para su dinamismo y permanencia.

Actualmente operan 50 centros EsperanzArte; sin embargo, la meta del proyecto es alcanzar 100 espacios durante el actual periodo de gobierno, con el objetivo de consolidar una red cultural comunitaria que amplíe el acceso al arte en todo el municipio.

## VOCACIÓN DE FUTURO

EsperanzArte avanza como uno de los proyectos culturales más relevantes de la administración municipal. La iniciativa refleja una visión en la que el arte no es un privilegio reservado para unos cuantos, sino un derecho que puede y debe formar parte de la vida cotidiana de las comunidades.

En Celaya, la apuesta consiste en que cada barrio cuente con un lugar donde la creatividad tenga casa, los niños descubran sus capacidades y las familias encuentren en el arte un camino para convivir, aprender y construir esperanza.

## CULTURA PARA RECONSTRUIR COMUNIDAD

- El programa trasciende lo artístico para fortalecer la convivencia ciudadana.
- Busca generar un sentido de identidad comunitaria.
- Ofrece opciones positivas de desarrollo para las nuevas generaciones, alejándolas de entornos de riesgo.
- Los centros están diseñados como espacios para la creatividad y la participación ciudadana activa.

Fuente: gobierno municipal de Celaya.



FOTO: ROSALÍA MORALES / ALCALDES DE MÉXICO



## Entregan Distintivo a la Excelencia Municipal

La Asociación de Ciudades Capitales de México (ACCM) reconoció a nueve gobiernos municipales en la segunda edición del Distintivo a la Excelencia Municipal 2025, realizada en colaboración con el Centro de Investigación y Estudios Locales (Prolocal) y la Fundación Konrad Adenauer México (KAS México).

Los galardonados fueron Centro (Villahermosa), Tabasco, por Re-Evolución Digital en Centro al Servicio de la Ciudadanía; Chihuahua, Chihuahua, por la Clínica Metabólica Municipal Mi Familia en Balance; Cuernavaca, Morelos, por el Programa de Atención a Discapacidad; la capital de Guanajuato por Guanajuato AAA: Finanzas fuertes para el futuro; Hermosillo, Sonora, por Creces en Salud; Mexicali, Baja California, por Mexicali Me Reconoce; Oaxaca de Juárez, Oaxaca, por los Tequios Vecinales; San Luis Potosí, San Luis Potosí, por el Observatorio Turístico de San Luis Capital, y Saltillo, Coahuila, por el Detector de Fugas Ocultas de Agua Manchas.

La ACCM realizó la ceremonia durante la XVI Sesión Plenaria, donde rindió protesta la nueva mesa directiva presidida por Javier Díaz González, alcalde de Saltillo, e integrada por los municipios Yolanda Osuna Huerta de Villahermosa; Biby Karen Rabelo de la Torre de Campeche; José Luis Urióstegui Salgado de Cuernavaca; José Chedraui Budib de Puebla; Marco Antonio Bonilla Mendoza de Chihuahua y Enrique Francisco Galindo Ceballos de San Luis Potosí.

Al evento asistieron el Gobernador de Coahuila, Manolo Jiménez Salinas; Adán Larracilla Márquez, Secretario Técnico de la Asociación, y los presidentes municipales de Mérida, Guanajuato, Oaxaca, Durango y Colima.

## Ensenada promueve una economía sostenible

El gobierno municipal de Ensenada, Baja California, invita a comerciantes y empresarios a participar en el programa Negocio Eco-Responsable, coordinado por la Dirección de Administración Urbana, Ecología y Medio Ambiente. Esta iniciativa promueve prácticas sostenibles mediante el uso eficiente del agua y la energía, la reducción, reutilización y reciclaje de residuos, el consumo de productos locales y sustentables, así como la adopción y cuidado de espacios públicos.

La Presidenta Municipal, Claudia Agatón Muñiz, destaca que los participantes recibirán beneficios como el descuento fiscal en la licencia ambiental, reconocimiento oficial en redes institucionales y el distintivo Negocio Eco-Responsable, que acredita su compromiso con el medioambiente. “Avanzar hacia un municipio más sostenible requiere la participación activa de todos los sectores. Con este programa fortalecemos la corresponsabilidad ambiental y consolidamos una cultura de cuidado de nuestros recursos naturales”, subraya.

Las personas interesadas pueden solicitar información al teléfono 646 172 3452 o acudir a la Dirección de Administración Urbana, Ecología y Medio Ambiente, en el primer piso de la Casa Municipal, de lunes a viernes, de 8:00 a 17:00 horas.



FOTO: CORTESÍA DEL GOBIERNO MUNICIPAL DE ENSENADA

## Alcaldía Cuauhtémoc y Querétaro firman convenio

La alcaldesa Alessandra Rojo de la Vega recibió en Cuauhtémoc, Ciudad de México, al Presidente Municipal de Querétaro, Felipe Fernando Macías Olvera, para firmar una Carta de Amistad que establece una ruta de colaboración institucional entre ambos gobiernos.

El acuerdo permitirá intercambiar y replicar prácticas exitosas en seguridad, servicios públicos, recuperación de espacios y profesionalización del servicio público, con un objetivo común: mejorar la calidad de vida de la población.

La alcaldesa señaló que gobernar bien nunca resulta fácil. “Lo fácil es echar culpas; lo difícil es asumir responsabilidades. Por eso abrimos las puertas a gobiernos que quieran trabajar en serio y compartir lo que funciona”, indicó.

Macías Olvera afirmó que esta alianza responde a una visión compartida de gobierno cercano y responsable. “Tenemos la obligación generacional de marcar una diferencia en la forma de hacer política. Cuando el orden y el respeto a la ley se convierten en política pública, se traduce en seguridad, en mejores servicios y en tranquilidad para las familias”.

El alcalde expresó solidaridad con la alcaldesa ante hechos de violencia y reiteró el respaldo de Querétaro a quienes defienden el Estado de derecho. Acompañados por sus gabinetes, los ediles coincidieron en que esta alianza representa un compromiso para trabajar mejor y aprender mutuamente, con el objetivo de fortalecer sus prácticas mediante la coordinación institucional.



FOTO: CORTESÍA DE LA ALCALDÍA CUAUHTÉMOC

# Vicios

## Lo negativo

## En el ámbito local

► Mujeres policías de Hidalgo del Parral, Chihuahua, denunciaron públicamente presuntas conductas de hostigamiento dentro de la Dirección de Seguridad Pública Municipal. El alcalde Salvador Calderón Aguirre aseguró que cualquier persona responsable de estas conductas será separada de su cargo. Asuntos Internos y la Comisión de Justicia de Seguridad Pública investigan el caso.

► En el Día Internacional de la Mujer, el ayuntamiento de Tepexco, Puebla, encabezado por Salvador Mejía Cortés, organizó una jornada de servicios estéticos como parte de las actividades conmemorativas del 8 de marzo. La iniciativa generó críticas y cuestionamientos por el enfoque adoptado para la conmemoración y por la ausencia de espacios de información, prevención de violencia, asesoría jurídica o capacitación en derechos humanos.

► Blanca Ursúa Blanco, Presidenta del Patronato del Cuerpo de Bomberos Voluntarios de Colima, advirtió que la institución enfrenta una “crisis económica sin precedentes”. La dirigente denunció que diversas administraciones municipales incumplieron el Decreto 308, que obliga a entregar al Cuerpo de Bomberos la cuota de siniestralidad recaudada por los ayuntamientos cada año. Ursúa Blanco afirmó que únicamente la administración de Ignacio Peralta Sánchez cumplió con esta disposición.

► El Presidente Municipal de Suchiate, Chiapas, Elmer de Jesús Vázquez Gallardo, enfrenta denuncias ante autoridades estatales y federales que señalan un esquema de desvío de recursos públicos destinados a sectores vulnerables y administrados por el Sistema DIF Municipal. De acuerdo con las acusaciones, dichos recursos habrían sido utilizados para consumos personales de funcionarios. Tras la difusión de las denuncias, la Presidenta del DIF fue destituida.

► Habitantes de San Juan Tianguismanalco, Puebla, denunciaron ante el alcalde Juan Pérez Moral diversas problemáticas de seguridad que, aseguran, aumentaron en los últimos años. Los vecinos también acusaron presuntos actos de corrupción por parte de policías municipales, quienes supuestamente imponen multas de entre 10 mil y 250 mil pesos a conductores por faltas inexistentes.

# Beneficios

## Lo positivo

► La Presidenta de México, Claudia Sheinbaum Pardo, sostuvo una reunión con 61 alcaldes de los municipios que enfrentan altos niveles de inseguridad y rezagos socioeconómicos. Durante el encuentro, la mandataria planteó la coordinación de esfuerzos para implementar centros del programa México Imparable, fortalecer la atención a las causas que originan la inseguridad y promover programas de apoyo focalizados en las comunidades con mayores necesidades.

► El gobierno de Zapopan, Jalisco, organizó la Feria de Capacitación de las Academias Municipales, con talleres como estilismo, barbería, gastronomía, repostería, maquillaje, manualidades y otras actividades productivas orientadas a convertir habilidades en fuentes de ingreso. El alcalde Juan José Frangie Saade destacó el impacto positivo de este modelo de enseñanza en las colonias del municipio.

► Presidentas y presidentes de los Sistemas DIF municipales del Estado de México intercambiaron experiencias y programas sociales durante una reunión en Valle de Bravo, donde también impulsaron la coordinación institucional para mejorar la atención a las familias de la entidad. Dayana Gómez Terrazas, Directora de Enlace y Vinculación Regional, subrayó la importancia de estos encuentros para fortalecer la cooperación entre instituciones y elevar la calidad de vida de la población.

► Habitantes de Saltillo colaboraron con el gobierno municipal en la pavimentación de la calle Célestin Freintet, en la colonia Los González. El alcalde Javier Díaz González informó que la obra contó con una inversión de 1.6 millones de pesos, con aportaciones municipales y vecinales, para cubrir más de 2,400 metros cuadrados de concreto asfáltico, y agradeció la participación de los vecinos en el proyecto.

► En la capital de Querétaro, el Sistema DIF Municipal puso en marcha las jornadas del programa Acción por tu Salud, que durante 2026 llevará servicios médicos y acciones de prevención a distintas colonias. El alcalde Felipe Fernando Macías Olvera explicó que la iniciativa busca acercar atención médica, orientación y apoyos de salud sin que la población deba trasladarse a un centro de salud.



# Reforma a congresos locales y municipios. ¿Y la federación?

► Por Arturo Sánchez Gutiérrez\*

Después del rechazo en la Cámara de Diputados a la propuesta de reforma electoral de la Presidenta Claudia Sheinbaum Pardo, surgió de inmediato lo que ya se anticipaba: un nuevo Plan B. La mandataria no tardó ni un día en delinear, desde su conferencia mañanera, las características de dicho plan. Como siempre, habrá que esperar a leer la letra chiquita de la propuesta para evaluar sus implicaciones y su verdadera trascendencia. Una vez más, al momento de escribir estas líneas, el plan aún no se ha dado a conocer.

No obstante, la exposición de la Presidenta Sheinbaum en la “mañanera” genera una preocupación inmediata que vale la pena analizar, independientemente de que la iniciativa prospere o no. La propuesta plantea reducir el financiamiento para los congresos locales y modificar la composición de los ayuntamientos en todo el país, entre otros cambios igualmente preocupantes.

Por principio no es una reforma estrictamente electoral, sino política, porque busca modificar la composición de los órganos de gobierno en las entidades federativas. En segundo lugar, el énfasis vuelve a colocarse en la generación de ahorros para liberar recursos destinados a las necesidades del pueblo. En la narrativa presidencial, esto se traduce en la eliminación de privilegios y actos de corrupción. Finalmente, llama la atención que este tipo de propuestas surjan desde el centro, lo que puede interpretarse como un desconocimiento de la importancia del municipio libre para tomar sus propias decisiones.

La Presidenta plantea establecer un tope a los presupuestos que los estados destinan a sus congresos locales, a través de una fórmula aún incierta, vinculada al número de diputaciones con que cuente el congreso y los salarios en cada entidad. En otras palabras, si dos entidades tienen el mismo número de diputaciones, ¿por qué sus congresos tienen presupuestos diferenciados? Evidentemente no se hace referencia a las funciones específicas de cada congreso, las particularidades de cada entidad ni las tareas legislativas que realizan.

En cuanto a la composición de los ayuntamientos, la mandataria menciona el número de regidurías que tiene cada municipio y ejemplifica con Acapulco (20 regidores), Monterrey (28 regidores) y Puebla (23 regidores), y pregunta si son necesarias tantas posiciones. Además, señala que en muchos casos los regidores ganan más que la Presidenta, alcanzando hasta 500 mil pesos mensuales con bonos incluidos. No obstante, tampoco se consideran factores como el tamaño territorial, la población o las responsabilidades de cada ayuntamiento, lo que lleva nuevamente a plantear la necesidad de establecer topes.

El problema aquí es: ¿en dónde queda la federación? Podría esperarse que cada entidad fuera libre y soberana para definir, conforme a su constitución local, los presupuestos y modalidades de la integración de sus órganos de gobierno. Equivocadamente se asume que, si una entidad dedica más recursos a una actividad, así sea su congreso local, eso deba entenderse como “privilegios”. Propuestas de esta naturaleza requieren un análisis muy pormenorizado, no solo del gasto, sino de las necesidades reales de cada entidad, considerando sus características, potencial económico, población y geografía. Al igual que ocurrió con la reforma electoral que no fue aprobada por la Cámara de Diputados, no parece haber un diagnóstico integral que sustente este tipo de propuestas, salvo la comparación de salarios entre entidades y la idea de ahorrar recursos.

Quizá la mayor preocupación que genera este tipo de propuestas es la concepción de república que se proyecta en este gobierno, donde el centro busca regular a las entidades, dejando de lado la soberanía de los estados. A estas alturas ya no importa si esas propuestas proceden o no, sino el tipo de república que se pretende imponer en el pacto federal.

\*Profesor Investigador de la Escuela de Ciencias Sociales y Gobierno del Tecnológico de Monterrey.  
X: @ArturoSanchezG  
Facebook: Arturo Sánchez Gutiérrez (figura pública)



## SALAMANCA AVANZA HACIA UN FUTURO SOSTENIBLE CON BIENESTAR SOCIAL

Julio César Prieto Gallardo, Presidente Municipal de Salamanca, Guanajuato, reconoce que un desarrollo sólido requiere impulsar la economía, así como atender de forma integral el bienestar social y el cuidado del medioambiente.

Reconocido como uno de los municipios más emblemáticos de la entidad, Salamanca cuenta con una posición estratégica como centro neurálgico tanto para el ámbito industrial como en el desarrollo social. Su economía está respaldada por grandes empresas nacionales e internacionales, lo que fortalece su papel como motor clave de empleo en la región. Estas industrias generan empleo para miles de salmantinos y habitantes de otras regiones del estado y del país, quienes encuentran en el municipio una fuente importante de oportunidades.

En una ciudad con notable urbanización y crecimiento industrial, el gobierno municipal enfrenta retos sociales que requieren atención prioritaria. Por ello, la administración local definió cinco ejes prioritarios, entre los que destacan la reconstrucción del tejido social y la protección del medioambiente. A partir de estas líneas de acción, el gobierno impulsa acciones transversales orientadas a consolidar un desarrollo sostenible.

Al respecto, Prieto Gallardo afirma: “La base de una comunidad fuerte está en la solidaridad, el respeto y la participación activa de sus ciudadanos. Nuestro objetivo es mejorar la calidad de vida, promover el bienestar social y, al mismo tiempo, proteger los recursos naturales que nos rodean”.

Entre las acciones orientadas al bienestar social destaca el programa de calentadores solares. Esta iniciativa atiende las necesidades prioritarias de las familias salmantinas y, al mismo tiempo, promueve el uso de energías renovables. El gobierno municipal implementó el programa en dos fases y logró beneficiar a 8 mil familias en más de 300 comunidades y colonias que históricamente han enfrentado condiciones de alta vulnerabilidad social y económica.

El programa ofrece una alternativa económica para los hogares con menores recursos, ya que reduce el gasto en energía eléctrica y promueve el uso de fuentes limpias. Además, la iniciativa refuerza el compromiso del municipio con la sostenibilidad y es congruente con políticas nacionales e internacionales enfocadas en energías renovables y combate al cambio climático.

### COMPROMISO CON EL BIENESTAR Y LA SOSTENIBILIDAD

Salamanca es un referente de Guanajuato, gracias a su enfoque en equidad social y protección ambiental, a través de:

- Políticas de desarrollo inclusivo y cuidado del medioambiente.
- Iniciativas como el programa de calentadores solares, que elevan la calidad de vida de los sectores más necesitados.
- Un modelo de desarrollo integral que marcará pauta para las próximas generaciones.

Fuente: gobierno municipal de Salamanca.



# CIUDADES CLAVE para el desarrollo nacional

*Aguascalientes, San Luis Potosí y Tijuana muestran cómo los gobiernos municipales han asumido un papel central para atraer inversión, reducir desigualdades y sostener el crecimiento desde el territorio*

► **POR ISAÍAS OCAMPO Y MARTHA PALMA**

FOTO: ©AHMADRIZAL7373/DREAMSTIME.COM

Los gobiernos municipales ocupan un lugar decisivo en el entramado institucional de México como primer contacto entre el Estado y la ciudadanía. Es en este orden de gobierno donde las políticas públicas adquieren carácter tangible, el despliegue de infraestructura impacta directamente la calidad de vida y la gobernanza cobra una dimensión precisa y medible. En un contexto marcado por la relocalización de inversiones, la presión sobre los servicios urbanos y la creciente demanda de bienestar social, las ciudades emergen como actores estratégicos del desarrollo nacional.

Casos como Aguascalientes, San Luis Potosí y Tijuana ilustran que, desde el Bajío hasta la frontera norte, los municipios reflejan distintas vocaciones económicas y desafíos estructurales, pero comparten el reto de gestionar el crecimiento sin perder cohesión social ni sostenibilidad.

En estas ciudades, los gobiernos municipales no solo administran servicios públicos, sino también articulan estrategias para atraer inversión, fortalecer el tejido social y responder a fenómenos

globales como el *nearshoring*. Su capacidad de coordinación con gobiernos estatales y el ámbito federal, así como su innovación en financiamiento, digitalización y participación ciudadana, resultan clave para consolidar entornos competitivos y equitativos.

Al mismo tiempo, enfrentan tensiones derivadas de su cercanía con la población, como la demanda inmediata de seguridad, agua, movilidad y espacio público. Estas presiones obligan a los municipios a operar bajo la lógica de resolver lo urgente sin descuidar la planeación de largo plazo. En ese equilibrio se define buena parte del futuro urbano del país.

Este especial reúne las voces de presidentes municipales que, desde sus respectivas realidades, delinean la construcción del desarrollo desde lo local. Sus perspectivas permiten entender que el municipio no solo cumple funciones administrativas, sino que representa un espacio estratégico donde convergen decisiones económicas, sociales y políticas con impacto directo en la trayectoria de México.

## AGUASCALIENTES, AGS.

# Leonardo Montañez Castro

En el mapa económico de México, Aguascalientes representa un nodo económico por su dinamismo industrial, su conectividad y su estabilidad social. Para el Presidente Municipal, Leonardo Montañez Castro, el futuro de la ciudad depende de diversificar su vocación productiva y fortalecer su infraestructura social, con una visión que trascienda los ciclos de gobierno.

En entrevista para *Alcaldes de México*, el alcalde afirma que “Aguascalientes se ha caracterizado a través de los años por ser una ciudad limpia, segura y con una proyección económica importante”. Además de su fortaleza automotriz y vitivinícola, la localidad incorpora el crecimiento del turismo médico. “Estamos impulsando a la ciudad como un referente nacional e internacional de Turismo Médico Seguro”, explica el edil al destacar la existencia de especialistas certificados, infraestructura hospitalaria de alta tecnología y servicios turísticos adaptados a pacientes.

Más allá de la promoción económica, Montañez Castro asegura que las decisiones estructurales de su gobierno apuntan al largo plazo. Una de las más relevantes consiste en recuperar el servicio de agua tras tres décadas de concesión. “Aguascalientes asumió la responsabilidad de regresar a las familias los servicios de agua potable. Ahora los pagos se reinvierten en obras”, subraya.

En paralelo, la administración impulsa políticas sociales innovadoras, como la creación de un instituto municipal de salud mental con atención psicológica gratuita 24/7, y un hospital veterinario público con servicios accesibles.

El crecimiento urbano, sin embargo, plantea retos en equidad territorial. Frente a este escenario, el municipio prioriza la inversión en colonias y comunidades mediante infraestructura deportiva, apoyos para vivienda y jornadas médicas. “El objetivo es respaldar a las familias y establecer redes de desarrollo común”, enfatiza.

En materia de *nearshoring*, el alcalde considera que la ciudad está preparada. “Cuenta con servicios públicos



de calidad, una sólida red de vías de comunicación y todas las características necesarias para atraer a más empresas”, sostiene.

En finanzas públicas, la administración apuesta por la digitalización. “Hemos mejorado el sistema de recaudación con innovación tecnológica que facilita el pago en línea”, indica. Herramientas como el asistente virtual municipal permiten realizar trámites sin desplazamientos, lo que reduce costos y tiempos.

Finalmente, Montañez Castro enfatiza la necesidad de orientar el desarrollo urbano con criterios de sostenibilidad. “Ya no podemos planear la ciudad pensando solo en el próximo trienio”, advierte. Programas de reciclaje, gestión de residuos y tecnologías para rehabilitar redes hidráulicas forman parte de esta estrategia.

Sobre los resultados de su gestión, el alcalde considera que “la evaluación más importante de cualquier gobierno la tienen las familias y, por lo tanto, son quienes dirán si hicimos bien la tarea”. Su apuesta central, puntualiza, radica en “dejar un mejor servicio de agua potable, un esfuerzo que dará resultados a mediano y largo plazo”.

**SAN LUIS POTOSÍ, S.L.P.****Enrique  
Francisco  
Galindo  
Ceballos**

La capital de San Luis Potosí forma parte de una región altamente dinámica en términos industriales y cuenta con capacidad para articular cadenas productivas, logística y talento. La administración que preside Enrique Francisco Galindo Ceballos considera que el desarrollo económico debe traducirse en mejores servicios públicos, mayor seguridad, movilidad eficiente y oportunidades reales para las familias. “Si logramos equilibrar estos factores, San Luis Potosí puede convertirse en una de las ciudades que más aporten al crecimiento económico nacional con estabilidad social”, subraya el alcalde.

El edil reconoce condiciones favorables para la relocalización de empresas, aunque aclara que el desarrollo económico no depende únicamente de atraer inversiones; también exige ciudades funcionales y bien gestionadas. “Nuestro objetivo es que el crecimiento industrial venga acompañado de desarrollo urbano ordenado y de oportunidades para la población local”.

En este contexto, la administración implementa programas como Domingo de Pilas y Capital al 100, enfocados en rehabilitar la infraestructura urbana, rescatar espacios públicos y dar mantenimiento a vialidades y alumbrado, con participación activa de la ciudadanía. El alcalde explica que la recuperación de espacios de convivencia fortalece la cohesión social. “También hemos apostado por una disciplina financiera, profesionalizar servicios públicos, modernizar la gestión municipal y mejorar la movilidad con la iniciativa Vialidades Potosinas, que impulsa la rehabilitación integral de calles y la renovación de la infraestructura vial”, señala Galindo Ceballos.

El acceso al agua representa uno de los principales retos de su administración. La modernización de la infraestructura hidráulica es una prioridad estratégica para el presente y el futuro del municipio. “La sostenibilidad urbana implica gestionar de manera responsable



los recursos naturales, especialmente el agua; tenemos políticas de recuperación de áreas verdes, reforestación y rehabilitación de espacios urbanos, que buscan fortalecer la presencia de árboles y zonas verdes en la ciudad”.

Galindo Ceballos considera fundamental robustecer la autonomía financiera y las capacidades técnicas de los gobiernos municipales para que cumplan plenamente su papel en el desarrollo del país y respondan con mayor eficacia a las necesidades de la población. Asegura que “las decisiones que tienen impacto duradero suelen ser aquellas que fortalecen instituciones y mejoran la forma en que opera la ciudad”, y concuerda en que la coordinación entre el Gobierno Federal y los municipios es indispensable para ejecutar proyectos que contribuyan a la seguridad y a la paz en las ciudades. “Dentro de 10 años me gustaría que evaluaran mi administración por el impacto real que tuvo en la vida cotidiana de las personas. Si San Luis Potosí es una ciudad más ordenada, segura, con mejores servicios, vida cultural activa y una ciudadanía que confía más en sus instituciones, entonces podremos decir que valió la pena el esfuerzo”.

TIJUANA, B.C.

## Ismael Burgueño Ruiz

Tijuana figura como una de las ciudades fronterizas más transitadas del mundo y una de las principales puertas de entrada a México. Su ubicación geográfica impulsa el comercio, la inversión productiva, la innovación y el intercambio cultural con Estados Unidos.

Así describe Ismael Burgueño Ruiz el papel estratégico de la ciudad en el desarrollo económico y social del país. “La confianza que empresas nacionales e internacionales han depositado en nuestra ciudad, al continuar invirtiendo y ampliando operaciones, demuestra el potencial que tiene Tijuana para seguir creciendo. En los próximos años, su papel será clave para fortalecer las cadenas productivas, atraer nuevas inversiones y generar oportunidades que contribuyan al bienestar social y económico de México”, enfatiza el edil en entrevista para *Alcaldes de México*.

Ante el fenómeno del *nearshoring*, el alcalde considera que el municipio tiene una estructura institucional sólida, que le permite promover la inversión mediante procesos administrativos confiables y mantener coordinación con el gobierno estatal y federal para desarrollar infraestructura y servicios.

La ciudad es atractiva para la inversión debido a que el gobierno municipal impulsa estrategias de crecimiento económico con enfoque humanista e incluyente. Estas priorizan la inversión en infraestructura, servicios públicos y programas sociales en zonas con rezagos, particularmente en la zona este de Tijuana, además de apoyar a micro, pequeñas y medianas empresas mediante financiamiento.

El alcalde destaca que la implementación de contratos plurianuales fortalece los servicios públicos fundamentales para elevar la calidad de vida de las familias tijuanaenses y garantizar la continuidad de programas como Tijuana: Ciudad Limpia, Tijuana Iluminada y Tijuana Saludable, los cuales representan esfuerzos concretos para mejorar el entorno urbano, fortalecer los servicios, brindar mayor seguridad a las comunidades y asegurar el acceso a servicios de salud.



Entre los principales retos para garantizar el desarrollo sostenible, identifica la mejora en la movilidad, la gestión eficiente del agua, el ordenamiento territorial y el fortalecimiento de la seguridad. Para enfrentarlos, su administración apuesta por la planeación estratégica y la coordinación entre los distintos órdenes de gobierno, el sector empresarial y la sociedad civil.

En materia financiera, el municipio mantiene una gestión transparente y disciplinada de los recursos, y trabaja en fortalecer los ingresos propios para responder a los retos actuales y futuros de la ciudad. La administración local promueve políticas de cohesión social, acceso equitativo a servicios y sostenibilidad ambiental, al incorporar criterios de resiliencia climática en la planeación urbana.

Burgueño Ruiz subraya la necesidad de fortalecer las capacidades institucionales de los municipios en México, dotándolos de mayor autonomía y herramientas de gestión que los consoliden como motores de desarrollo. “Me gustaría que mi gestión fuera evaluada por el impacto real en la calidad de vida de la población y por sentar bases sólidas para el futuro de la ciudad”, concluye.

# COMUNIDADES RESILIENTES

## ante inundaciones

*Los planes municipales de contingencia para la temporada de lluvias permiten identificar riesgos y establecer acciones de prevención en coordinación con otros órdenes de gobierno y la ciudadanía*

► POR **MARTHA PALMA MONTES**

FOTO: DEMIÁN CHÁVEZ/CUARTOSCURO

**T**ormentas acompañadas de violentas ráfagas de viento, granizo, tornados e inundaciones generaron en México un costo económico de 50 mil millones de dólares (mdd) por daños materiales en 2025, el tercer año consecutivo con afectaciones por lluvias desde 2023. A nivel mundial, las pérdidas económicas alcanzaron 224 mil mdd, según un informe presentado por la aseguradora alemana Munich Re.

El gobierno de México reconstruye infraestructura de servicios básicos y auxilia a la población mediante un seguro ante catástrofes con una cobertura de 5 mil 400 millones de pesos (mdp) para fenómenos geológicos, hidrometeorológicos e incendios forestales, vigente del 5 de agosto de 2025 al 5 de junio de 2026. El país también cuenta con cuatro bonos por 595 mdd para catástrofes, vigentes hasta abril de 2028, que cubren pérdidas por sismos de diferentes magnitudes y huracanes.

El Banco Internacional de Reconstrucción y Fomento (BIRF) otorga esta cobertura asegurada con base en los Criterios Generales de Política Económica 2026 de la Secretaría de Hacienda y Crédito Público (SHCP), según el tipo de desastre: terremotos de baja frecuencia, terremotos de alta frecuencia, huracanes en el Atlántico y huracanes en el Pacífico.



## REDUCCIÓN DE RIESGOS

Las acciones de prevención reducen pérdidas humanas y materiales ante fenómenos meteorológicos. El BIRF señala que cada dólar invertido en reducción de riesgos ahorra hasta siete dólares en costos económicos posteriores al evento. Los huracanes representan el 80 por ciento de los daños por fenómenos naturales en el país, principalmente en infraestructura, agricultura y turismo.

Los programas de protección civil para la temporada de lluvias y ciclones tropicales establecen medidas antes, durante y después de los fenómenos hidrometeorológicos

con participación coordinada de los tres órdenes de gobierno. La Coordinación Nacional de Protección Civil emite la metodología base y define la estructura organizacional del Sistema Municipal de Protección Civil. “Los programas o planes de contingencias por lluvias e inundaciones describen las etapas de identificación de riesgos, previsión, prevención, mitigación, preparación, auxilio, recuperación y reconstrucción, cada una alineada a sus respectivas acciones. Otro aspecto importante son las medidas de seguridad para asentamientos humanos ubicados en zonas de peligro”, explica Edgar Osvaldo Lara Lara,



### Acciones de reconstrucción y apoyo a damnificados

- ▶ Asignación de recursos para rehabilitar viviendas y atender daños en infraestructura pública.
- ▶ Entrega de canastas alimentarias y enseres domésticos.
- ▶ Despliegue de brigadas de servicios médicos, asesoría legal y apoyo psicológico.
- ▶ Desazolve y limpieza de la red de drenaje para eliminar malos olores.
- ▶ Instalación de campamentos de auxilio.

**Fuente:** programa preventivo, Temporada de Lluvias 2025. Gobierno del Estado de México.

FOTO: CAMILA AVALA BENABIB / CUARTOSCURO



profesor del Instituto de Protección Civil, Emergencias y Desastres (IPCED).

Entre las medidas de prevención que ejecutan las dependencias locales destacan el desazolve de cauces, el refuerzo de bordes en zonas de riesgo, la señalización, la construcción de drenajes pluviales, muros de contención y la implementación de sistemas de alerta temprana.

Edgar Lara subraya la importancia de contar con directorios actualizados de dependencias para atención en contingencias, inventarios de recursos, refugios temporales, canales de comunicación, instalaciones identificables como centros de operaciones o puestos de mando, la incorporación de perspectiva de género y la elaboración de escenarios que contemplen riesgos adicionales como epidemias.

## CONTEXTO LOCAL

En Baja California, las lluvias provienen de frentes fríos y ciclones tropicales. En Tijuana, el 53 por ciento de la población vive en condiciones de mediano a alto riesgo por asentamientos en laderas propensas a deslizamientos. La Coordinación Estatal de Protección Civil elabora diagnósticos para cada municipio y evalúa riesgos en

infraestructura pública y privada ubicadas en zonas susceptibles a inundaciones o nevadas aisladas. “Todos los días revisamos los pronósticos sobre el comportamiento de los fenómenos desde nuestro centro de monitoreo y del Servicio Meteorológico Nacional. A la par, diseñamos protocolos de comunicación institucional que definen la organización y responsabilidades de cada dependencia de los tres órdenes de gobierno”, señala el Coordinador estatal, José Salvador Cervantes Hernández. Además, resalta que ningún plan alcanza efectividad total sin vinculación con acciones gubernamentales y participación ciudadana. Para involucrar a la población, la Coordinación emite mensajes diarios de sensibilización a través de redes sociales, podcast, entrevistas y foros. Casi todos los municipios cuentan con Atlas de Riesgos; solo San Felipe lo elabora actualmente.

A nivel estatal, Baja California desarrolla un atlas dinámico en plataforma de acceso universal, que estará disponible una vez validado por el Centro Nacional de Prevención de Desastres (Cenapred). La entidad prepara una herramienta de consulta ciudadana para verificar los posibles riesgos en inmuebles o terrenos, según su ubicación geográfica, y fomentar el crecimiento urbano en zonas seguras.

### **DIFUSIÓN DE ALERTAS**

Desde 2015, el Cenapred recopila datos de fenómenos hidrometeorológicos en el



FOTO: CARLOS ALBERTO CARBAJAL/CUARTOSCURO

## **México cuenta** con recursos hasta por 900 mdd destinados a la atención de declaratorias de desastres a causa de fenómenos geológicos, hidrometeorológicos e incendios forestales

catálogo de inundaciones históricas, con información de la Comisión Nacional del Agua (Conagua) y unidades estatales y municipales de protección civil. El análisis determina la cuenca hidrográfica, la precipitación que originó la inundación y su periodo de retorno.

Lucía Guadalupe Matías Ramírez, Subdirectora de Riesgos por Inundación y Cambio Climático del Cenapred, afirma que las zonas metropolitanas del Valle de México, Guadalajara y Monterrey registraron el mayor número de inundaciones en una década. “Antes de la temporada de lluvias y ciclones tropicales, tenemos una reunión con las autoridades para señalar los puntos críticos”, comenta.

La población puede consultar estos puntos críticos en el sitio [www.atlasnacionalderiesgos.gob.mx](http://www.atlasnacionalderiesgos.gob.mx), que ayuda en la toma de decisiones previas a que ocurra una inundación. El Atlas incluye información sobre peligros naturales, el número de declaratorias de emergencia por inundación de cada municipio y 140 mapas de peligro con enfoque de cuenca que muestran la altura que puede alcanzar el agua en zonas urbanas cercanas a ríos. El Cenapred organiza simulacros de inundaciones, en coordinación con las autoridades locales; los más recientes ocurrieron en Acapulco, Guerrero, y Tuxtla Gutiérrez, Chiapas. ▲

FOTO: CORTESÍA DE LA COORDINACIÓN ESTATAL DE PROTECCIÓN CIVIL DE BAJA CALIFORNIA



► **José Salvador Cervantes Hernández.**

FOTO: CORTESÍA DEL CENAPRED



► **Lucía Guadalupe Matías Ramírez.**

# Protección civil municipal: prevención desde la comunidad

► Por Oscar López Chan y Luis Pérez Sánchez\*

La protección de la población civil es una responsabilidad del Estado. Si bien la Constitución Política de los Estados Unidos Mexicanos no asigna competencia alguna a ningún orden de gobierno en esta materia, la Ley General de Protección Civil otorga facultades expresas solo al Gobierno Federal, pero no a las entidades federativas ni a los municipios. Esta falta de competencias específicas al municipio —como parte del Estado según el Artículo 3 constitucional— puede dar pie a eludir responsabilidades, sobre todo cuando se amplifican los efectos de los desastres naturales por falta de prevención, que parece ser la constante. Eso no limita que en las leyes estatales respectivas se dé tal asignación.

Los fenómenos naturales no debieran traducirse en desastres. La protección civil es ante todo preventiva, no reactiva. Sus bases establecen que aunque no se evitan los desastres naturales, sí se disminuyen sus efectos y se previenen los derivados de la actividad humana. Casos como las inundaciones que afectaron a 75 municipios de Puebla y Veracruz en 2025 evidenciaron que la gravedad de los daños se debió principalmente a que autoridades diversas —federales, estatales y municipales, incluyendo sus unidades de protección civil— no alertaron a tiempo a la población ni tomaron las previsiones necesarias para protegerla.

Más allá de las responsabilidades formales y ante el cambio climático, la protección civil a través de la prevención debe ser un tema de primer orden en la agenda municipal, como una forma de disminuir costos sociales, institucionales y políticos presentes y futuros.

Ninguna autoridad municipal dispone de los medios suficientes para estar presente simultáneamente en cada localidad ante fenómenos naturales que afectan a la población general. Pero poco se exploran las posibilidades de ampliar su alcance al incorporar la participación directa de la población, la cual suele ser la más afectada en las contingencias. Los gobiernos municipales pueden ampliar su capacidad de respuesta y protección a la población incorporando esta participación. De esta forma, la comunidad se puede convertir en una agencia fundamental de protección antes, durante y después de las contingencias.

La participación comunitaria debe ir más allá de la formalidad de instalar comités municipales de protección civil, donde invariablemente son mayoría los agentes gubernamentales. Los municipios deben replicar este modelo a nivel de localidad con mayor presencia de la comunidad. La apropiación de la prevención por parte de la comunidad también garantiza la permanencia de los programas y acciones implementados. A su vez, la organización comunitaria para la protección civil fortalece el tejido social y el sentido de comunidad.

En los municipios, los fenómenos naturales afectan con mayor intensidad a comunidades rurales marginadas, pobres y vulnerables, debido a asentamientos irregulares, falta de vías de comunicación o de infraestructura básica, lo que agrava su precariedad en caso de contingencias. Los centros urbanos tampoco están exentos; las inundaciones por lluvias, deslaves o desbordes de cuerpos de agua se han vuelto recurrentes. Por ello, una adecuada operación de los servicios públicos municipales, particularmente los de drenaje y alcantarillado, resulta clave para prevenirlos.

Una cultura preventiva de protección civil no surge por generación espontánea ni por decreto. Requiere de la inclusión y autoorganización de la comunidad para hacer frente a contingencias mediante acciones como la capacitación sobre la materia y sistemas de alerta temprana; habilitación y funcionamiento de albergues; equipo de comunicación y de protección; transporte y vías de evacuación; infraestructura preventiva, mapas de riesgos y simulacros programados, entre otras. La prevención puede ser permanente si la comunidad participa activamente.

*\*Profesores e investigadores de la Universidad Autónoma de Campeche.*

## Modelos locales

# PARA CERRAR LA BRECHA DIGITAL

*La infraestructura tecnológica representa el puente crítico hacia una gestión pública moderna, eficiente y transparente, diseñada para la participación ciudadana. En México existen modelos que mejoran la conectividad y soluciones que impulsan la modernización gubernamental*

► **POR NOEMÍ ANDRADE CASTAÑÓN**

FOTO: © MELPOMENEM/DREAMSTIME.COM

**E**l acceso a Internet en espacios públicos es un pilar fundamental de la conectividad en México, de acuerdo con los datos más recientes de la Encuesta Nacional sobre Disponibilidad y Uso de Tecnologías de la Información en los Hogares (ENDUTIH) 2024 del Instituto Nacional de Estadística y Geografía (Inegi).

Durante ese año, el 83.1 por ciento de la población de 6 años o más utilizó Internet, lo que refleja una demanda masiva de datos distribuida entre el hogar, la red móvil y los centros laborales y educativos. No obstante, persiste una brecha digital importante: en zonas urbanas alcanza el 71 por ciento, mientras que en las zonas rurales es del 39.2 por ciento. Estas cifras reflejan que la conectividad en espacios públicos no es solo un complemento, sino una necesidad crítica para garantizar la inclusión digital en las comunidades menos favorecidas.

### **INCLUSIÓN DIGITAL**

Ángel Augusto Tamariz Sánchez, titular de la Agencia Digital de Innovación Pública (ADIP) de la Ciudad de México, comparte en entrevista para *Alcaldes de México* que, en términos de conectividad, existen más de 36 mil puntos de wifi gratuitos desplegados en el espacio público. Este despliegue tecnológico cuenta con tres pilares digitales estratégicos: la aplicación móvil CDMX, el chatbot de Locatel y



la digitalización de trámites, plataformas que consolidan la estrategia del gobierno de la Ciudad de México para optimizar la interacción directa y eficiente con la ciudadanía. “La brecha digital es un fenómeno multidimensional que demanda trabajar en tres pilares fundamentales para garantizar la inclusión: conectividad, acceso a dispositivos y desarrollo de habilidades digitales. Las barreras para acceder a ellos son diversas y abarcan factores económicos, geográficos, de género, educativos y generacionales”, refiere Tamariz Sánchez.

A través de la red de wifi gratuito, la agencia impulsa directamente el eje de la conectividad, con una estrategia que facilita la conexión a quienes carecen de un servicio privado, tanto en la vía pública como en espacios comunitarios estratégicos como los PILARES, las Utopías, unidades habitacionales y mercados públicos. De esta manera, el acceso a la red representa un paso esencial para abatir la desigualdad tecnológica.

### IMPULSO A LA EDUCACIÓN

La ADIP implementa las Aulas Mixtli

Digital, una estrategia diseñada para democratizar la tecnología y fortalecer los procesos de enseñanza-aprendizaje en el nivel básico. Este proyecto busca equipar cerca de 2 mil planteles de secundarias públicas en los próximos cinco años, garantizando conectividad de alta velocidad.

La iniciativa busca transformar la experiencia educativa de estudiantes de entre seis y 15 años mediante herramientas de vanguardia como computadoras, tabletas, kits de robótica, impresoras 3D y lentes de realidad virtual, mejorando así el acceso equitativo a las tecnologías de la información desde etapas formativas clave.

El titular de la ADIP detalla que, en la Ciudad de México, la estrategia de inclusión digital es desplegada a través de los centros PILARES y las Utopías, espacios de saberes que garantizan conectividad total. Muchos de estos recintos cuentan con salas de cómputo donde opera la Escuela de Código, coordinada por la agencia, con formación técnica en programación, sistemas y redes para fortalecer las habilidades digitales de la ciudadanía.

Para cerrar la brecha digital en el eje del equipamiento, la ADIP proyecta una



### Presencia de SONDA en México

- ▶ **Electromovilidad en el Metrobús de la Ciudad de México:** implementación de infraestructura de carga en patios de las Líneas 2, 5 y 6, que soporta la operación de autobuses eléctricos.
- ▶ **Alianza con Dhemax:** colaboración estratégica para ofrecer soluciones integrales de carga y gestión de flotas.
- ▶ **Gestión de flotas:** administración de infraestructura para flotas de autobuses, incluidas unidades de dos pisos, con énfasis en eficiencia y reducción de CO<sub>2</sub>.
- ▶ **Sostenibilidad y ciudad inteligente:** integración de operación, tecnología e infraestructura energética para el transporte público, alineada con las metas de cero emisiones.

Fuente: elaboración propia con información de SONDA.

FOTO: UNAM / CUARTOSCURO



FOTO: @WALKINGPENGUIN / DREAMSTIME.COM

inversión anual aproximada de 250 millones de pesos (mdp) para dotar de dispositivos a escuelas primarias y secundarias, en un plan a largo plazo que inició en 2025 y concluirá en 2030, asegurando que la tecnología sea una herramienta accesible para todos los estudiantes.

### FUTURO EN CONECTIVIDAD

En la Ciudad de México la expansión de la red Internet para Todos llegará a los mercados públicos y continuará fortaleciendo la conectividad en las unidades habitacionales. En estas últimas, la estrategia evoluciona de un despliegue homogéneo a la concentración de la señal en zonas de convivencia digital. Sin embargo, sostener la red gratuita más grande del mundo implica desafíos constantes; el principal es el mantenimiento debido a factores externos como cortes de fibra óptica,



FOTO: ©PAUL MAGUIRE/DREAMSTIME.COM



FOTO: ©LIGHTFIELDSTUDIOSPROD/DREAMSTIME.COM

fallas eléctricas o robo de infraestructura. Para mitigarlo, la ADIP emplea herramientas de monitoreo en tiempo real que permiten coordinar reparaciones ágiles con los proveedores.

Tamariz Sánchez adelanta que, con la mira puesta en el Mundial de 2026, la Ciudad de México ofrecerá un servicio de alta velocidad que atienda tanto a los capitalinos como a los cinco millones de turistas esperados, reafirmando que el acceso a la red es un pilar de la libertad y el desarrollo moderno.

### **INTERVENCIÓN EMPRESARIAL**

Con más de 50 años de trayectoria, SONDA trasciende su rol como proveedor de *hardware* para consolidarse como integrador y socio estratégico en México, con un enfoque que abarca el ciclo de vida completo de cada proyecto: implementación, soporte técnico, continuidad operacional e innovación constante. De acuerdo con Thomas Brain Sánchez, Business Development Director de SONDA, la conectividad es la columna vertebral de la empresa y respalda su capacidad para ejecutar proyectos de infraestructura crítica a gran escala en toda América Latina.

Un ejemplo emblemático es su operación en Brasil, donde la compañía implementó más de 7 mil kilómetros de fibra óptica en el estado de Mato Grosso. Este proyecto no solo conecta oficinas públicas y plazas, sino que integra centros de datos diseñados específicamente para soportar servicios digitales estatales de alta demanda.

Esta experiencia abarca sectores estratégicos mediante la implementación de redes privadas 5G, diseñadas para industrias como la minería y el sector forestal en zonas de difícil acceso geográfico, donde las operadoras tradicionales no tienen cobertura. En materia de seguridad fronteriza, SONDA despliega torres móviles con tecnología 5G que permiten desplazar puntos de

control según las necesidades tácticas del terreno. En el mercado mexicano, esta propuesta ofrece una especialización robusta en equipamiento multimarca e integra soluciones de aliados como Cisco, Lenovo y Aruba, bajo una administración centralizada y capas de ciberseguridad avanzada.

### **GOBIERNOS MODERNOS**

En el sector público, el enfoque de SONDA trasciende lo técnico para centrarse en mejorar la calidad de vida ciudadana mediante la eficiencia operativa y la reducción de la burocracia. Actualmente, la compañía identifica a México como un mercado prioritario para consolidar la transformación digital municipal, impulsando la modernización de trámites y servicios públicos esenciales. Esta visión de gobierno digital busca que la tecnología sea el vehículo para una gestión más transparente y cercana a las personas.

Con estas acciones, SONDA reafirma su rol como un socio estratégico que convierte la complejidad tecnológica en beneficios tangibles para la administración pública y la sociedad. “No vendemos tecnología por vender; buscamos proyectos de alta complejidad traducidos en beneficios inmediatos para el ciudadano, como un trámite más rápido o un transporte más eficiente”, concluye Thomas Brain. ▲



FOTO: CORTESÍA DE SONDA

▶ **Thomas Brain Sánchez.**

# Conectividad: pilar de equidad y bienestar municipal

▶ Por Heidi Rangel Piñón\*

En la dinámica actual de las ciudades, la conectividad dejó de ser un indicador técnico para convertirse en un termómetro de la calidad de vida. Para un gobierno local, reducir la brecha digital no solo implica una meta de infraestructura, representa una estrategia directa para elevar el bienestar, la seguridad y las oportunidades de sus habitantes. Cuando el espacio público cuenta con conectividad, la ciudad se transforma.

En este contexto, el municipio asume la primera línea de acción frente a la exclusión. No podemos hablar de modernización administrativa o de justicia social cuando una parte de la población carece de herramientas mínimas para interactuar con el entorno global.

La conectividad en espacios públicos no representa un gasto en tecnología, sino una inversión en capital humano. Constituye, en esencia, la creación de una infraestructura de oportunidad que evita que el código postal determine el acceso al conocimiento y la capacidad de desarrollo de las personas.

Hablar de conectividad en parques, plazas y centros comunitarios implica hablar de inclusión real. La calidad de vida de un ciudadano mejora drásticamente cuando el entorno digital le facilita las actividades cotidianas: desde el estudiante que encuentra en una plaza pública el recurso para terminar su tarea hasta el adulto mayor que realiza un trámite de salud sin traslados costosos.

La urgencia de estas políticas aparece en las estadísticas nacionales. De acuerdo con la Encuesta Nacional sobre Disponibilidad y Uso de Tecnologías de la Información en los Hogares (ENDUTIH) del Instituto Nacional de Estadística y Geografía (Inegi), el uso de Internet ha crecido; sin embargo, persiste una marcada diferencia de acceso entre zonas urbanas y rurales, donde la falta de infraestructura privada mantiene a millones de personas en la desconexión. Ante esta realidad, los puntos de acceso público gratuitos funcionan como niveladores sociales indispensables para eliminar barreras económicas que perpetúan la desigualdad.

Para los alcaldes, el reto consiste en transitar hacia un modelo de ciudad inteligente sin perder de vista el factor humano. La implementación de redes públicas requiere tres pilares fundamentales: accesibilidad universal, con redes fáciles de usar para todas las generaciones; seguridad y entorno social, donde los espacios conectados fomentan la apropiación del espacio público y mejoran la convivencia ciudadana; y eficiencia en el servicio, al integrar la conectividad con servicios de atención ciudadana para lograr respuestas inmediatas del gobierno.

La verdadera transformación digital no ocurre en los servidores, sino en las calles. Las administraciones locales tienen la responsabilidad de garantizar que la tecnología funcione como un habilitador de sueños y no como una barrera. Solo así, con voluntad política y visión humana, las ciudades evolucionarán hacia comunidades verdaderamente integradas.

La brecha digital representa una de las formas más actuales de exclusión social. Apostar por la conectividad en espacios públicos significa apostar por la dignidad de las personas. En la medida en que los gobiernos locales logren democratizar el acceso a la red, construirán municipios más justos y habitables. El éxito de una política digital se mide en la calidad de vida del ciudadano que percibe que su ciudad trabaja para él.

*\*Especialista en Comunicación Estratégica  
Directora y fundadora de Typ Media  
LinkedIn: [linkedin.com/in/heidirangelpiñon](https://www.linkedin.com/in/heidirangelpiñon)*



# RECAUDACIÓN 24/7 EN ALIANZA CON BBVA

*La digitalización de trámites y pagos no solo es una opción de modernización, sino una necesidad estructural para fortalecer la capacidad recaudatoria de las administraciones públicas; para ello, existen herramientas que apoyan a los gobiernos en esta evolución*

▶ **POR REDACCIÓN ALCALDES DE MÉXICO**

FOTOS: CORTESÍA DE BBVA MÉXICO

**E**n México, la recaudación de estados y municipios continúa como uno de los grandes pendientes estructurales del sistema fiscal. A diferencia de países de la Organización para la Cooperación y el Desarrollo Económicos (OCDE), donde los gobiernos subnacionales cuentan con mayor autonomía financiera, en el país predomina la dependencia de transferencias federales.

El impulso hacia la transformación digital ha cobrado una nueva dimensión con la reciente expedición de la Ley Nacional para Eliminar Trámites Burocráticos, que obliga a los tres órdenes de gobierno a implementar un Modelo Nacional de Digitalización. Este marco busca reducir la discrecionalidad, eliminar requisitos

innecesarios y garantizar la resolución de trámites en línea.

Frente a este nuevo entorno normativo, BBVA México desempeña un papel clave en la transición tecnológica del sector público. “Creemos firmemente que el futuro de las entidades está en adoptar un modelo tecnológico basado en la innovación y la digitalización”, sostiene la institución financiera, que ha desarrollado soluciones orientadas a fortalecer la recaudación y la sostenibilidad de gobiernos locales.

## **VENTANILLA ÚNICA DIGITAL**

Uno de los instrumentos centrales de esta estrategia es la Ventanilla Única Digital BBVA, una plataforma que permite a la ciudadanía realizar trámites

y pagos en línea sin acudir a oficinas gubernamentales.

El sistema responde directamente a las exigencias legales: elimina el uso de papel, reduce tiempos de respuesta y valida documentos digitales con certeza jurídica mediante firmas electrónicas y códigos QR.

Desde la perspectiva del usuario, el portal ciudadano habilita la gestión de servicios 24/7, integra pagos en línea y permite crear un expediente único. Para los gobiernos, el portal administrativo centraliza la información, reduce costos operativos y permite monitorear en tiempo real los flujos de recaudación.

## **DIGITALIZACIÓN MUNICIPAL**

Valladolid, Yucatán, marcó un precedente



## Campaña de Impuestos 2026

- ▶ **Publicidad en medios pagados:**  
Impulso al pago de predial, agua, tenencia y otros servicios durante todo el año, mediante una inversión directa de BBVA sin costo para el gobierno
- ▶ **Difusión en ecosistema BBVA:**  
Campañas en nuestra App móvil, correos segmentados y portal web, logrando un alcance directo a nuestros más de 30 millones de clientes.
- ▶ **Redirección a portales oficiales:**  
Desarrollo de landing pages que dirigen a los contribuyentes directamente a las plataformas de cobro del gobierno.
- ▶ **Incentivos ciudadanos:**  
Implementación de facilidades de pago, como meses sin intereses con tarjetas participantes, para maximizar la captación.
- ▶ **Cobertura nacional estratégica:**  
Acompañamiento integral a las entidades para potenciar la recaudación de sus ingresos propios.

Fuente: BBVA México.

La digitalización puede actuar como catalizador para reducir la dependencia de recursos federales. Al simplificar trámites, reducir la evasión y facilitar el pago, herramientas como la Ventanilla Única y Multipagos apuntan a un cambio de fondo en la relación entre ciudadanía y gobierno.

BBVA México impulsa la recaudación y la sostenibilidad financiera de los gobiernos mediante soluciones vanguardistas. En un país donde la eficiencia recaudatoria sigue siendo una asignatura pendiente, la modernización digital no solo representa una mejora administrativa, sino también una condición necesaria para la viabilidad financiera de estados y municipios. ▲

como el primer municipio en implementar de manera integral la digitalización de su recaudación en alianza con BBVA México. El Presidente Municipal, Homero Novelo Burgos, destaca que “ahora el pago del agua potable, predial y basura puede realizarse en línea. Hoy presentamos la nueva Ventanilla Única Digital, desarrollada con BBVA México, para facilitar los trámites municipales y poder realizarlos desde cualquier dispositivo”.

Por su parte, Luis Correa Bocanegra, Director de Banca de Gobierno Yucatán en BBVA México, subraya la importancia de este tipo de colaboraciones: “Acompañamos a las personas en su voluntad de llegar más lejos, y eso es posible en gran medida por la sinergia entre la iniciativa privada y el gobierno”. Reconoce al municipio de Valladolid por liderar la transformación de sus trámites.

Otros municipios como Umán, Yucatán; El Salto, Jalisco; Fresnillo, Zacatecas; Apizaco, Tlaxcala, y Naucalpan de Juárez, en el Estado de México, también han comenzado a adoptar este modelo.

### MULTIPAGOS

Además de digitalizar trámites, uno de los mayores retos de la recaudación consiste en facilitar el pago de los contribuyentes. Para ello, la institución financiera desarrolló Multipagos BBVA, un sistema

que permite a las tesorerías ofrecer diversos canales de cobro.

La plataforma admite tarjetas, transferencias, cargos a cuenta y tecnologías como CoDi, impulsado por el Banco de México. Su enfoque omnicanal garantiza una vía siempre disponible para cumplir con las obligaciones fiscales. “Con Multipagos BBVA garantizamos, junto a las autoridades, que el ciudadano siempre tenga una vía de pago abierta, segura y que se concilie de manera automatizada”, destaca la institución.

El avance de estas soluciones ocurre en un país donde la digitalización financiera ha crecido de forma acelerada. El Instituto Nacional de Estadística y Geografía (Inegi) reporta que más del 70 por ciento de la población adulta utiliza Internet, y las aplicaciones móviles bancarias aumentaron significativamente en los últimos años. Además, el sistema CoDi impulsa pagos digitales sin comisiones para los usuarios.

### EFICIENCIA RECAUDATORIA

La estrategia de BBVA México no se limita a la infraestructura tecnológica. A través de la Campaña de Impuestos 2026, el banco busca incentivar el pago oportuno mediante difusión digital, notificaciones en su aplicación y beneficios como meses sin intereses. El objetivo es incidir en la cultura fiscal, un elemento clave para mejorar la recaudación en el país.

# INMERSIÓN CULTURAL

## que atrae visitantes

*Ceremonias tradicionales, festivas y convivencias auténticas con familias son parte de las experiencias de turismo comunitario que conecta a los visitantes con la cultura local*



▶ **POR LUCERO ALMANZA ESCALANTE**

FOTO: ©ELIZAVETA GALITSKAYA/DREAMSTIME.COM

**I**xchel, venerada por los mayas como la diosa de la luna, la fertilidad, el amor y la medicina, consideraba a Cozumel su hogar y principal santuario. Los antiguos pobladores de la zona realizaban una peregrinación en canoa a la isla caribeña para venerarla y, hoy por hoy, la Travesía Sagrada Maya es una recreación de ese viaje que realizaban desde Polé (hoy Xcaret) para rendir tributo a la deidad.

Actualmente, la zona arqueológica de San Gervasio, donde está el santuario de la diosa Ixchel, es uno de los puntos que forma parte de la experiencia cultural e histórica del turismo comunitario en Cozumel. “Cada año, de la mano de la Fundación de Parques y Museos y de Fundación Xcaret, ocurre una representación con canoas donde repiten esa travesía para venerar a la diosa Ixchel, de Playa del Carmen a Cozumel”, comenta José Elías Farah Ceh, Director de Turismo de Cozumel.

Si bien la isla obtiene su mayor ingreso del turismo de cruceros —4 millones 736 mil visitantes en 2025—, el directivo destaca también el impulso que la administración local ha dado en los últimos años al turismo comunitario y sostenible como alternativa dentro de la actividad económica local, principalmente tras enfrentar los efectos de la pandemia por Covid-19, que detuvo las embarcaciones turísticas.

### **MODELO SOSTENIBLE**

De acuerdo con el Fondo Nacional de Fomento al Turismo (Fonatur), el turismo comunitario tiene como base la participación de las comunidades locales en la gestión de actividades, productos y servicios turísticos. Este modelo de turismo sostenible busca impulsar el desarrollo socioeconómico de las comunidades, así como conservar y respetar los recursos naturales, culturales y patrimoniales. “Cozumel ha trabajado con organismos internacionales, con la Organización de las Naciones Unidas para la Educación, la Ciencia y la Cultura (Unesco), para posicionar un turismo que no solo contemple playas y

arrecifes, sino también la riqueza cultural de la isla”, sostiene Farah Ceh.

Entre las actividades que se realizan en coordinación con el sector privado y organizaciones de la sociedad civil, destaca la visita al poblado de El Cedral, que es la población original en Cozumel, lugar donde celebran las fiestas de la Santa Cruz, así como el Carnaval de la isla, con 155 años de historia.

El Cedral fue el primer asentamiento repoblado de la isla, símbolo de resistencia y renacimiento tras la Guerra de Castas. Durante sus fiestas participan gremios, desfilan procesiones, y la comunidad organiza juegos tradicionales, la emblemática vaquería y diversas actividades culturales y deportivas.

## EDUCACIÓN AMBIENTAL

Elías Farah Ceh destaca la participación de la ciudadanía en el modelo de turismo comunitario y cultural, en el que colaboran con las autoridades del ayuntamiento en programas de educación ambiental, así como en proyectos sostenibles y en el manejo de los recursos naturales.

Existen iniciativas comunitarias como los Vigías del Agua y diversas agrupaciones que, si bien pertenecen a la sociedad civil, siempre encuentran el respaldo del ayuntamiento para poder ejercer sus funciones, asegura el funcionario. “Definitivamente ha tenido que ser desde la concientización de las generaciones más jóvenes”, resalta Farah Ceh. Por ejemplo, la Subdirección de Ecología del municipio impulsa el programa Ecoguardianes, mediante el cual los niños reciben educación en las escuelas sobre conciencia ambiental, la biodiversidad de la isla y las acciones de conservación.

Además, en 2025, el cabildo de la presidencia municipal autorizó la creación de la Dirección de Educación, la cual ofrece capacitación a todas las escuelas públicas, entre otras acciones relacionadas con el cuidado del medioambiente. “Esa es nuestra visión, que uno no puede amar lo que no conoce, así que a través de esas visitas buscamos educar a las nuevas generaciones”, menciona.

Las autoridades de Cozumel colaboran con la iniciativa privada en convenio con

la Asociación de Hoteles, la Asociación de Parques y Museos, Vigías del Agua, entre otros. “Trabajamos con ellos porque estamos conscientes de que nosotros tenemos tres años de administración, y estas organizaciones tienen muchos más años realizando este tipo de actividades”, señala el Director de Turismo de Cozumel.

## ALCANCE INTERNACIONAL

En Puebla, el turismo comunitario destaca a nivel internacional, con más de 190 experiencias registradas, así como el reconocimiento de la Unesco y el observatorio sobre tendencias de turismo, FiturNext 2026. La estrategia en este ámbito tiene como base la inmersión cultural, el agroecoturismo y las tradiciones locales en comunidades como Zacatlán, Tlatlauquitepec y Zoquitlán, beneficiando directamente a los pobladores mediante el turismo responsable y la sostenibilidad.

En 2025, la Secretaría de Desarrollo Turístico estatal presentó ante el Congreso la marca turística Puebla, El Latido de México, que busca proyectar a la entidad desde el ámbito cultural, gastronómico, arquitectónico, así como por sus tradiciones.

Además, la dependencia consolidó la Estrategia de Conformación y Fortalecimiento de Circuitos y Rutas Turísticas, mediante la estructuración de 24 rutas que integraron la oferta de 55 municipios.

También existe el Inventario Estatal de Experiencias Turísticas Comunitarias, cuyo propósito es fortalecer el potencial turístico de las comunidades y consolidarlas como destinos sostenibles, en alineación con la política nacional de turismo comunitario. Este registro integra 249 experiencias vinculadas con aventura, agroturismo, gastronomía, cultura, sanación y turismo de naturaleza, entre otras.

De manera adicional, la Unesco y la Secretaría de Turismo federal reconocieron la participación de servidores públicos de Puebla en seminarios de formación especializada, lo que permitió fortalecer las capacidades institucionales y asegurar la correcta instrumentación de políticas para el desarrollo del turismo comunitario.



## Características del turismo comunitario

- ▶ **Gestión comunitaria:** la comunidad es dueña y administradora, tomando decisiones sobre el uso de sus recursos y patrimonio.
- ▶ **Autenticidad e intercambio cultural:** los viajeros viven la vida cotidiana, participando en actividades tradicionales y compartiendo experiencias.
- ▶ **Sostenibilidad:** promueve prácticas ecológicas, uso responsable de los recursos y respeto por el medioambiente y la cultura local.
- ▶ **Empoderamiento y beneficios:** genera ingresos dignos, fortalece la autonomía comunitaria y asegura una redistribución más justa de las ganancias. Es una alternativa al turismo masivo.
- ▶ **Desarrollo socioeconómico:** mejora el bienestar de las familias locales y el desarrollo regional.
- ▶ **Conservación del patrimonio:** integra la protección de recursos materiales e inmateriales con el desarrollo económico local, empoderando a la comunidad como guardiana de su identidad.

Fuente: Secretaría de Turismo (Sectur).

FOTO: ©SERGEY TINAKOV/DEAMSTIME.COM

Estas experiencias resaltan la importancia de integrar las comunidades locales al sector turístico y reflejan la urgente necesidad de actuar en colaboración con ellas para rescatar, proteger e impulsar su cultura y tradiciones como parte de su economía y desarrollo social. No se trata solamente de atraer visitantes, sino de consolidar el turismo como una herramienta de cohesión comunitaria y preservación cultural, incluyendo infraestructura adecuada y oportunidades de certificación en calidad turística y sostenibilidad. ▲



# Prevención, respuesta inmediata y cultura de protección en Ciudad Juárez

La Dirección General de Protección Civil de Ciudad Juárez, Chihuahua, implementa programas anuales para prevenir riesgos y proteger la vida y el patrimonio de la población. La dependencia refuerza estas acciones con labores diarias que garantizan la seguridad ante emergencias o desastres, conforme al Plan Municipal de Desarrollo 2024-2027, en particular en el eje Juárez Seguro y Confiable. Este eje concentra recursos públicos para fortalecer la capacidad de respuesta de los cuerpos de emergencia y mejorar la protección de la población.

La Unidad Municipal de Protección Civil realiza el trabajo preventivo y de respuesta a nivel local mediante la coordinación de cuerpos de emergencia, capacitación ciudadana y acciones permanentes de monitoreo y vigilancia. El personal de la dependencia tiene claro que su labor es fortalecer la prevención, la atención de emergencias y la cultura de la protección en la comunidad, además de seguir las normas establecidas en la materia.

La corporación mantiene un ritmo constante de atención a través de los departamentos de Bomberos y Rescate Municipal. Durante los primeros meses de 2026, su capacidad operativa fue importante en la ciudad; entre el 4 y el 5 de marzo realizó 39 servicios de emergencia en un



periodo de 24 horas, de los cuales 23 correspondieron a Bomberos y 16 a Rescate. En periodos de alto riesgo, los servicios alcanzan hasta 62 diarios, como ocurrió a finales de enero, lo que refleja gran capacidad de despliegue ante emergencias climáticas o accidentes múltiples.

Entre enero y febrero de 2026, uno de los principales focos de atención fue la campaña de prevención contra intoxicaciones por monóxido de carbono. Protección Civil registró incidentes relacionados con inhalación de gases y fallecimientos derivados del uso inadecuado de calefactores o anafres en viviendas. Ante esta situación, intensificó la revisión gratuita de calentadores en estaciones de bomberos y reforzó las recomendaciones de ventilación, como mantener dos ventanas abiertas al menos 15 centímetros para evitar acumulación de gases.

## ATENCIÓN A POBLACIÓN VULNERABLE

Para salvaguardar la integridad y seguridad de la población vulnerable, el albergue municipal El Barreal funcionó como punto de resguardo durante la temporada invernal 2025-2026. En los días con temperaturas más bajas, particularmente entre enero y febrero de 2026, registró una ocupación promedio de 35 a 52 personas por día, brindando refugio, alimentos y atención médica.



Entre las acciones recientes destacan el incremento en servicios de rescate y la reubicación de panales de abejas. Durante el primer bimestre de 2026 se llevaron a cabo 60 intervenciones con esta especie, 41 las atendió el Departamento de Bomberos y 19 el personal técnico de Protección Civil. Esta cifra, registrada en dos meses, casi iguala lo reportado en años anteriores y refleja un enfoque orientado a preservar la especie sin poner en riesgo a la población.

### EFICIENCIA OPERATIVA

En noviembre de 2025, el cabildo de Juárez aprobó acciones para fortalecer la Dirección General de Protección Civil, entre ellas un esquema de simplificación administrativa que reduce pasos innecesarios en trámites de dicho orden. Este cambio facilita los procesos para ciudadanos y empresas que buscan regularizarse. Además, el presupuesto municipal destinó recursos para mejorar la eficiencia y capacidad operativa de los servicios de emergencia.

Protección Civil participa en operativos de reordenamiento urbano para garantizar condiciones seguras en establecimientos y zonas industriales. En marzo de 2026 clausuró negocios por falta de extintores, detectores de humo, señalización y cableado expuesto, y reforzó las medidas de seguridad en zonas con manejo de materiales peligrosos.

### PROGRAMAS ESPECIALES DE PROTECCIÓN CIVIL

- **Incendios:** prevención, monitoreo y respuesta ante incendios forestales, urbanos y de pastizales.
- **Temporada invernal:** operativos por bajas temperaturas y nevadas, así como habilitación de refugios temporales.
- **Temporada de lluvias:** vigilancia y atención de inundaciones o encharcamientos.
- **Temporada de verano:** promoción de la hidratación y cuidado de la salud.
- **Vientos fuertes:** monitoreo por rachas que puedan afectar la infraestructura o causar caídas de objetos.
- **Semana Santa:** operativos de vigilancia en carreteras y centros recreativos de alta afluencia.
- **Fiestas patrias:** coordinación de seguridad y atención de emergencias en eventos masivos.

Fuente: gobierno municipal de Juárez.

# Salttillo lidera COOPERACIÓN ENTRE CAPITALES

*Al frente de las Ciudades Capitales, el alcalde Javier Díaz busca consolidar políticas públicas compartidas, ampliar la coordinación metropolitana y desarrollar programas para mejorar los servicios y la calidad de vida en las urbes del país*

► **POR REDACCIÓN ALCALDES DE MÉXICO**

FOTO: ROSALÍA MORALES / ALCALDES DE MÉXICO

**L**a Asociación de Ciudades Capitales de México (ACCM) inicia una nueva etapa con la llegada del alcalde de Saltillo, Javier Díaz González, como presidente de su mesa directiva. El nombramiento reconoce su trayectoria y abre la oportunidad para fortalecer la cooperación entre las ciudades más importantes del país.

Para el edil, la designación implica “una gran responsabilidad y un orgullo”, luego de que los presidentes municipales de ciudades capitales lo eligieran para encabezar la organización. “Voy a tener el apoyo y el respaldo de grandes hombres y mujeres que lo han hecho bastante bien en sus localidades”, señala en entrevista con *Alcaldes de México*.

La ACCM reúne a gobiernos municipales de distintas fuerzas políticas con el objetivo de impulsar acciones que mejoren la calidad de vida en las capitales del país. Díaz González subraya que uno de los principios de la Asociación consiste en dejar de lado la confrontación partidista. “Aquí no se politiza. Somos de diferentes partidos, pero lo importante es qué podemos construir en conjunto”, enfatiza.

El nuevo Presidente de la ACCM afirma que la Asociación buscará mantener una coordinación estrecha con el Gobierno Federal encabezado por la Presidenta de México, Claudia Sheinbaum Pardo, así como con las administraciones estatales. En particular, destaca la colaboración con el Gobernador de Coahuila, Manolo Jiménez Salinas, con quien realiza un trabajo conjunto para impulsar obras y programas orientados a mejorar el bienestar de la población.



Uno de los ejes de su presidencia será el intercambio de experiencias exitosas entre ciudades, desde seguridad y gestión del agua hasta simplificación de trámites, servicios públicos y planeación urbana. “No se trata de inventar el hilo negro, sino de ver qué ha funcionado en cada ciudad y cómo podemos adaptarlo para mejorar nuestras políticas públicas”, explica.

Como ejemplo de las prácticas que Saltillo podría compartir con otras capitales, Díaz González menciona el programa Aquí Vamos Gratis, que opera dos rutas troncales de transporte público sin costo para los usuarios. Estas unidades de piso bajo, climatizadas y con accesibilidad universal incentivan el uso del transporte colectivo como alternativa de movilidad.

Entre las iniciativas locales destaca Participa Saltillo, un modelo de presupuesto participativo que canaliza parte de la recaudación del predial a proyectos propuestos y

votados por la ciudadanía. A la par, Activa tu Parque, en colaboración con la iniciativa privada, rehabilita espacios públicos y fomenta actividades culturales y deportivas para fortalecer el tejido social.

De cara al futuro, Díaz González indica que uno de sus objetivos será integrar a todas las capitales del país a la Asociación, actualmente conformada por 21 ciudades, y consolidar un espacio de diálogo y aprendizaje entre gobiernos urbanos. “Desde lo local podemos generar cambios importantes en el país”, sostiene.

Para el alcalde, la clave radica en la colaboración entre capitales que enfrentan retos similares, especialmente en contextos metropolitanos donde millones de personas viven o trabajan en municipios distintos al de la capital. “Compartir experiencias y encontrar puntos de encuentro nos permitirá mejorar la calidad de vida en nuestras ciudades”, concluye. **▲**



# Finaliza primera etapa del programa Transformando Monterrey

Mejorar el entorno urbano es un factor clave para regenerar el tejido social. Por ello, el gobierno municipal de la capital de Nuevo León intervino 7 mil fachadas mediante el programa Transformando Monterrey, con lo que alcanzó la meta oficial de un millón de metros cuadrados atendidos en beneficio de habitantes de colonias ubicadas en las zonas altas de la ciudad.

El Presidente Municipal, Adrián de la Garza Santos, anunció este objetivo al inicio del proyecto y supervisó personalmente los últimos trabajos de pintura y rehabilitación. La meta no solo contempla renovar la imagen urbana, sino también acercar servicios integrales a la comunidad.

De la Garza Santos, en compañía de su esposa, la Presidenta del DIF, Gabriela Oyervides González, y del Secretario de Participación Ciudadana, Rafael Ramos de la Garza, recorrió la colonia La Campana, donde colocó la placa alusiva a las 7 mil viviendas atendidas. Durante esta acción, destacó que la pintura de fachadas contribuirá a ofrecer una mejor imagen de la ciudad a los visitantes que asistirán a los partidos del Mundial de fútbol programados para junio en la zona metropolitana. "La intervención de Transformando Monterrey se puede ver en la colonia Independencia y en otras colonias de la zona sur media, que es la que está más cerca de donde estarán todos nuestros visitantes, pero también Transformando Monterrey lo estamos haciendo en el centro de la ciudad, en el Barrio Antiguo", mencionó.

## PRINCIPALES LOGROS

Los comités vecinales hicieron más efectiva cada intervención: informaron a la autoridad sobre las necesidades de cada sector,

socializaron el programa, supervisaron acciones en sus colonias y facilitaron la logística.

El alcalde destacó que la pintura de fachadas en viviendas, oficinas y comercios generó una mejora significativa en la imagen urbana de distintos sectores, lo que contribuye a la reactivación del entorno y al fortalecimiento de la identidad comunitaria. "No solo mejoramos espacios públicos y viviendas, también impulsamos el desarrollo próspero de la comunidad, lo cual incide en el fortalecimiento del tejido social, que a la vez permite hacer más comunidad, y mejora la seguridad pública".

## PARTICIPACIÓN DE OTROS SECTORES

- **Servicios Públicos:** modernizó luminarias y ejecutó acciones de descacharrización.
- **Obras Públicas:** habilitó senderos, escalinatas, pasamanos, alumbrado e instaló nuevas líneas de agua.
- **Seguridad Pública:** instaló comités de prevención del delito y la violencia.
- **DIF:** acercó brigadas de alimentos y entregó apoyos funcionales.
- **Desarrollo Humano:** activó ferias de bienestar para personas y animales, con servicio de esterilización y vacunación.
- **Deportes:** renovó canchas y espacios para diversas disciplinas.

Fuente: gobierno municipal de Monterrey.



# LOS 100 MUNICIPIOS CON MEJORES CONDICIONES DE VIDA

*Casi la mitad de las localidades del país, el 48 por ciento, van por buen camino con cifras de marginación bajas o muy bajas; el 20 por ciento alcanza nivel medio y el 31 por ciento permanece en niveles alto y muy alto*

▶ **POR ISAÍAS OCAMPO**

FOTO: ©ULRIKE STEIN/DREAMSTIME.COM

**E**l Consejo Nacional de Población (Conapo) elabora el Índice de Marginación con datos del Censo de Población y Vivienda cada cinco años. El documento más reciente de 2020, revela condiciones de vida favorables en gran parte del país, y a la vez desigualdades profundas entre los municipios: las zonas metropolitanas registran mejores condiciones de vida, mientras que las localidades rurales e indígenas enfrentan rezagos estructurales significativos.

El índice sintetiza nueve indicadores relacionados con rezago educativo, condiciones de vivienda, dispersión poblacional e ingresos laborales, que permiten clasificar a los municipios en niveles de marginación muy alto, alto, medio, bajo y muy bajo. Además, aplica el método de Distancias Ponderadas al Cuadrado ( $DP_2$ ), donde los valores cercanos a cero indican mayor marginación relativa, y los más altos reflejan una mayor distancia respecto al perfil extremo de privación y, por tanto, mejores condiciones de vida. A su vez, el índice de marginación normalizado oscila en un rango de 0 a 1, donde valores cercanos a 1 indican mejor calidad de vida y cercanos a 0 indican mayores privaciones.

Benito Juárez, Ciudad de México, presenta un grado de marginación muy bajo, con un índice de 62.39 y un índice normalizado de 0.98 puntos. En esta demarcación capitalina con 434,153 habitantes las condiciones de vida son favorables, donde 94 por ciento de población mayor a 15 años tiene educación primaria y 70 por ciento gana más de dos salarios mínimos; casi la totalidad de las viviendas cuentan con servicios

básicos y solo 4 por ciento de la población vive en condiciones de hacinamiento.

En contraste, el municipio de Batopilas de Manuel Gómez Morín, en Chihuahua, presenta un grado de marginación muy alto, con un índice de 21.40 y un índice normalizado de 0.34, es decir, con mayores privaciones y rezagos. En esta localidad, con una población de 11,270 personas, el 45 por ciento de la población mayor de 15 años es analfabeta; el 84 por ciento no cuenta con educación básica, mientras que más de la mitad de la población vive en hogares en condiciones precarias, sin drenaje, electricidad o pisos firmes; casi el 25 por ciento no cuenta con agua entubada en su domicilio; el 47 por ciento vive en condiciones de hacinamiento, y más del 90 por ciento solamente percibe hasta dos salarios mínimos.

De acuerdo con Conapo, de los 2,469 municipios registrados en 2020, 655 se ubicaron en un nivel muy bajo de marginación (26.5 por ciento); 530 en nivel bajo (21.4 por ciento); 494 en nivel medio (20 por ciento); 586 en nivel alto (23.7 por ciento), y 204 en nivel muy alto (8.2 por ciento).

Estos datos no solo describen las condiciones sociales, sino que también ofrecen un marco comparativo para el análisis de la política pública, la asignación de recursos y la planeación territorial. El análisis de los principales resultados del índice permite identificar dónde se concentran las mayores carencias y comprender la lógica territorial de la desigualdad y sus implicaciones para el diseño de acciones orientadas a la reducción de brechas sociales.

## 100 municipios con mejores condiciones de vida

	Municipio	Índice de marginación	Grado de marginación	Índice de marginación normalizado
1	Benito Juárez, Ciudad de México	62.397	Muy bajo	0.98
2	San Pedro Garza García, Nuevo León	61.846	Muy bajo	0.97
3	San Nicolás de los Garza, Nuevo León	61.418	Muy bajo	0.96
4	Cuauhtémoc, Ciudad de México	61.329	Muy bajo	0.96
5	Apodaca, Nuevo León	61.316	Muy bajo	0.96
6	Miguel Hidalgo, Ciudad de México	61.221	Muy bajo	0.96
7	Chihuahua, Chihuahua	61.124	Muy bajo	0.96
8	Coacalco de Berriozábal, Estado de México	60.947	Muy bajo	0.95
9	Corregidora, Querétaro	60.917	Muy bajo	0.95
10	Coyoacán, Ciudad de México	60.877	Muy bajo	0.95
11	Monterrey, Nuevo León	60.866	Muy bajo	0.95
12	Guadalupe, Nuevo León	60.839	Muy bajo	0.95
13	San Sebastián Tutla, Oaxaca	60.778	Muy bajo	0.95
14	Guadalajara, Jalisco	60.764	Muy bajo	0.95
15	Saltillo, Coahuila	60.738	Muy bajo	0.95
16	Zapopan, Jalisco	60.730	Muy bajo	0.95
17	Santa Catarina, Nuevo León	60.717	Muy bajo	0.95
18	Azcapotzalco, Ciudad de México	60.638	Muy bajo	0.95
19	Cuautitlán Izcalli, Estado de México	60.633	Muy bajo	0.95
20	General Escobedo, Nuevo León	60.551	Muy bajo	0.95
21	García, Nuevo León	60.543	Muy bajo	0.95
22	Juárez, Nuevo León	60.521	Muy bajo	0.95
23	Villa de Álvarez, Colima	60.512	Muy bajo	0.95
24	San Luis Potosí, San Luis Potosí	60.489	Muy bajo	0.95
25	Álvaro Obregón, Ciudad de México	60.487	Muy bajo	0.95
26	Monclova, Coahuila	60.477	Muy bajo	0.95
27	Ciudad Madero, Tamaulipas	60.459	Muy bajo	0.95
28	Cuautitlán, Estado de México	60.453	Muy bajo	0.95
29	Metepec, Estado de México	60.447	Muy bajo	0.95
30	Hermosillo, Sonora	60.444	Muy bajo	0.95
31	Iztacalco, Ciudad de México	60.442	Muy bajo	0.95
32	Cuajimalpa de Morelos, Ciudad de México	60.442	Muy bajo	0.95
33	Venustiano Carranza, Ciudad de México	60.385	Muy bajo	0.95
34	Querétaro, Querétaro	60.365	Muy bajo	0.95
35	Aguascalientes, Aguascalientes	60.319	Muy bajo	0.94
36	Soledad de Graciano Sánchez, San Luis Potosí	60.293	Muy bajo	0.94
37	Torreón, Coahuila	60.288	Muy bajo	0.94
38	General Zuazua, Nuevo León	60.209	Muy bajo	0.94
39	Zacatecas, Zacatecas	60.176	Muy bajo	0.94
40	Ramos Arizpe, Coahuila	60.165	Muy bajo	0.94
41	Tlaxcala, Tlaxcala	60.164	Muy bajo	0.94
42	Nacozari de García, Sonora	60.156	Muy bajo	0.94
43	Tecámac, Estado de México	60.117	Muy bajo	0.94
44	Tampico, Tamaulipas	60.111	Muy bajo	0.94
45	El Carmen, Nuevo León	60.104	Muy bajo	0.94
46	San Pedro Tlaquepaque, Jalisco	60.094	Muy bajo	0.94
47	Gustavo A. Madero, Ciudad de México	60.092	Muy bajo	0.94
48	Frontera, Coahuila	60.084	Muy bajo	0.94
49	Atizapán de Zaragoza, Estado de México	60.044	Muy bajo	0.94
50	Santiago, Nuevo León	60.035	Muy bajo	0.94
51	Tlalnepantla de Baz, Estado de México	60.030	Muy bajo	0.94

	<b>Municipio</b>	<b>Índice de marginación</b>	<b>Grado de marginación</b>	<b>Índice de marginación normalizado</b>
52	Allende, Nuevo León	60.010	Muy bajo	0.94
53	Tultitlán, Estado de México	59.987	Muy bajo	0.94
54	Guadalupe, Zacatecas	59.970	Muy bajo	0.94
55	San Buenaventura, Coahuila	59.961	Muy bajo	0.94
56	Pesquería, Nuevo León	59.951	Muy bajo	0.94
57	Tlajomulco de Zúñiga, Jalisco	59.950	Muy bajo	0.94
58	Zapotlán el Grande, Jalisco	59.944	Muy bajo	0.94
59	Boca del Río, Veracruz	59.938	Muy bajo	0.94
60	Salinas Victoria, Nuevo León	59.937	Muy bajo	0.94
61	San Andrés Cholula, Puebla	59.937	Muy bajo	0.94
62	Pachuca de Soto, Hidalgo	59.924	Muy bajo	0.94
63	Ciénega de Flores, Nuevo León	59.922	Muy bajo	0.94
64	Mérida, Yucatán	59.914	Muy bajo	0.94
65	Mineral de la Reforma, Hidalgo	59.892	Muy bajo	0.94
66	Cuautlancingo, Puebla	59.891	Muy bajo	0.94
67	Cuernavaca, Morelos	59.867	Muy bajo	0.94
68	La Paz, Baja California Sur	59.853	Muy bajo	0.94
69	Delicias, Chihuahua	59.824	Muy bajo	0.94
70	Allende, Coahuila	59.794	Muy bajo	0.94
71	Hidalgo del Parral, Chihuahua	59.788	Muy bajo	0.94
72	Hidalgo, Nuevo León	59.783	Muy bajo	0.94
73	Colima, Colima	59.771	Muy bajo	0.94
74	Cadereyta Jiménez, Nuevo León	59.767	Muy bajo	0.94
75	San Juan de Sabinas, Coahuila	59.758	Muy bajo	0.94
76	Puerto Vallarta, Jalisco	59.758	Muy bajo	0.94
77	Cuauhtémoc, Chihuahua	59.755	Muy bajo	0.94
78	Manzanillo, Colima	59.755	Muy bajo	0.94
79	Sabinas, Coahuila	59.751	Muy bajo	0.94
80	Tepic, Nayarit	59.749	Muy bajo	0.94
81	Aquiles Serdán, Chihuahua	59.738	Muy bajo	0.94
82	Jaltenco, Estado de México	59.738	Muy bajo	0.94
83	San Antonio la Isla, Estado de México	59.719	Muy bajo	0.94
84	Tultepec, Estado de México	59.718	Muy bajo	0.94
85	Benito Juárez, Quintana Roo	59.714	Muy bajo	0.94
86	Nuevo Casas Grandes, Chihuahua	59.714	Muy bajo	0.94
87	Mazatlán, Sinaloa	59.700	Muy bajo	0.93
88	San Jacinto Amilpas, Oaxaca	59.694	Muy bajo	0.93
89	La Magdalena Contreras, Ciudad de México	59.683	Muy bajo	0.93
90	Cananea, Sonora	59.675	Muy bajo	0.93
91	Culiacán, Sinaloa	59.647	Muy bajo	0.93
92	Tonalá, Jalisco	59.639	Muy bajo	0.93
93	Aldama, Chihuahua	59.619	Muy bajo	0.93
94	Cajeme, Sonora	59.618	Muy bajo	0.93
95	San Andrés Huayápam, Oaxaca	59.607	Muy bajo	0.93
96	Durango, Durango	59.591	Muy bajo	0.93
97	Solidaridad, Quintana Roo	59.576	Muy bajo	0.93
98	Magdalena, Sonora	59.568	Muy bajo	0.93
99	Tlalpan, Ciudad de México	59.568	Muy bajo	0.93
100	Orizaba, Veracruz	59.545	Muy bajo	0.93

Fuente: Índice de Marginación 2020, Consejo Nacional de Población (Conapo).

## 100 municipios con mayor marginación

	Municipio	Índice de marginación	Grado de marginación	Índice de marginación normalizado
1	Batopilas de Manuel Gómez Morín, Chihuahua	21.407	Muy alto	0.34
2	Mezquital, Durango	28.223	Muy alto	0.44
3	Del Nayar, Nayarit	28.670	Muy alto	0.45
4	Mezquitic, Jalisco	31.306	Muy alto	0.49
5	Cochoapa el Grande, Guerrero	32.205	Muy alto	0.50
6	Sitalá, Chiapas	35.902	Muy alto	0.56
7	Carichí, Chihuahua	36.212	Muy alto	0.57
8	Urique, Chihuahua	36.785	Muy alto	0.58
9	Balleza, Chihuahua	37.007	Muy alto	0.58
10	Chalchihuitán, Chiapas	37.807	Muy alto	0.59
11	San José Tenango, Oaxaca	37.956	Muy alto	0.59
12	San Mateo del Mar, Oaxaca	38.547	Muy alto	0.60
13	Guadalupe y Calvo, Chihuahua	39.348	Muy alto	0.62
14	Morelos, Chihuahua	39.560	Muy alto	0.62
15	José Joaquín de Herrera, Guerrero	40.121	Muy alto	0.63
16	Copalillo, Guerrero	40.473	Muy alto	0.63
17	Guachochi, Chihuahua	40.522	Muy alto	0.63
18	Santa María Chilchotla, Oaxaca	40.811	Muy alto	0.64
19	Oxchuc, Chiapas	40.834	Muy alto	0.64
20	Mixtla de Altamirano, Veracruz	40.900	Muy alto	0.64
21	Bolaños, Jalisco	41.182	Muy alto	0.64
22	Uruachi, Chihuahua	41.639	Muy alto	0.65
23	Tehuipango, Veracruz	41.783	Muy alto	0.65
24	San José Independencia, Oaxaca	42.129	Muy alto	0.66
25	Huajicori, Nayarit	42.220	Muy alto	0.66
26	Copanatoyac, Guerrero	42.261	Muy alto	0.66
27	Acatepec, Guerrero	42.329	Muy alto	0.66
28	Metlatónoc, Guerrero	42.351	Muy alto	0.66
29	Atlamajalcingo del Monte, Guerrero	42.524	Muy alto	0.67
30	Coicoyán de las Flores, Oaxaca	42.704	Muy alto	0.67
31	Xalpatláhuac, Guerrero	42.709	Muy alto	0.67
32	Tlacoachistlahuaca, Guerrero	42.950	Muy alto	0.67
33	Pedro Ascencio Alquisiras, Guerrero	42.997	Muy alto	0.67
34	San Luis Acatlán, Guerrero	43.032	Muy alto	0.67
35	Coahuayutla de José María Izazaga, Guerrero	43.094	Muy alto	0.67
36	Tlacoapa, Guerrero	43.236	Muy alto	0.68
37	San Miguel Totolapan, Guerrero	43.520	Muy alto	0.68
38	Huautepec, Oaxaca	43.529	Muy alto	0.68
39	Olintla, Puebla	43.686	Muy alto	0.68
40	Santiago Ixtayutla, Oaxaca	43.748	Muy alto	0.69
41	Olinalá, Guerrero	43.861	Muy alto	0.69
42	San Nicolás, Tamaulipas	43.877	Muy alto	0.69
43	San Juan Tamazola, Oaxaca	43.882	Muy alto	0.69
44	Maguarichi, Chihuahua	43.886	Muy alto	0.69
45	San Juan Cancuc, Chiapas	44.109	Muy alto	0.69
46	Santiago Amoltepec, Oaxaca	44.119	Muy alto	0.69
47	Alcozauca de Guerrero, Guerrero	44.222	Muy alto	0.69
48	Atlixac, Guerrero	44.320	Muy alto	0.69
49	Santiago Apoala, Oaxaca	44.429	Muy alto	0.70
50	Santa Catarina, San Luis Potosí	44.470	Muy alto	0.70
51	La Yesca, Nayarit	44.530	Muy alto	0.70

	<b>Municipio</b>	<b>Índice de marginación</b>	<b>Grado de marginación</b>	<b>Índice de marginación normalizado</b>
52	Magdalena Teitipac, Oaxaca	44.735	Muy alto	0.70
53	San José Lachiguiri, Oaxaca	44.831	Muy alto	0.70
54	Santa María la Asunción, Oaxaca	44.842	Muy alto	0.70
55	San Mateo Piñas, Oaxaca	44.951	Muy alto	0.70
56	Xochistlahuaca, Guerrero	44.963	Muy alto	0.70
57	San Martín Peras, Oaxaca	44.968	Muy alto	0.70
58	Santa María Texcatitlán, Oaxaca	45.093	Muy alto	0.71
59	Chilón, Chiapas	45.256	Muy alto	0.71
60	Ahuacuotzingo, Guerrero	45.277	Muy alto	0.71
61	Malinaltepec, Guerrero	45.332	Muy alto	0.71
62	Chenalhó, Chiapas	45.429	Muy alto	0.71
63	Zapotitlán Tablas, Guerrero	45.449	Muy alto	0.71
64	Pantelhó, Chiapas	45.494	Muy alto	0.71
65	Mitontic, Chiapas	45.571	Muy alto	0.71
66	Ilamatlán, Veracruz	45.607	Muy alto	0.71
67	San Agustín Loxicha, Oaxaca	45.636	Muy alto	0.71
68	General Heliodoro Castillo, Guerrero	45.670	Muy alto	0.72
69	San Martín Itunyoso, Oaxaca	45.699	Muy alto	0.72
70	Santiago Zacatepec, Oaxaca	45.794	Muy alto	0.72
71	Aguila, Michoacán	45.803	Muy alto	0.72
72	Cuetzala del Progreso, Guerrero	45.813	Muy alto	0.72
73	Eloxochitlán, Puebla	45.877	Muy alto	0.72
74	San Antonio Sinicahua, Oaxaca	45.878	Muy alto	0.72
75	Santa María Apazco, Oaxaca	45.909	Muy alto	0.72
76	Ayutla de los Libres, Guerrero	45.941	Muy alto	0.72
77	Chumatlán, Veracruz	45.945	Muy alto	0.72
78	Mazatlán Villa de Flores, Oaxaca	45.945	Muy alto	0.72
79	Guazapares, Chihuahua	45.963	Muy alto	0.72
80	Amatenango del Valle, Chiapas	45.982	Muy alto	0.72
81	San Simón Zahuatlán, Oaxaca	46.042	Muy alto	0.72
82	San Francisco Tlapancingo, Oaxaca	46.061	Muy alto	0.72
83	San Lorenzo, Oaxaca	46.254	Muy alto	0.72
84	Santa Lucía Miahuatlán, Oaxaca	46.265	Muy alto	0.72
85	Asunción Ocotlán, Oaxaca	46.279	Muy alto	0.72
86	Texcatepec, Veracruz	46.297	Muy alto	0.72
87	Chamula, Chiapas	46.328	Muy alto	0.73
88	San Marcial Ozolotepec, Oaxaca	46.330	Muy alto	0.73
89	San Miguel Tilquiápam, Oaxaca	46.348	Muy alto	0.73
90	San Lucas Zoquiápam, Oaxaca	46.412	Muy alto	0.73
91	Candelaria Loxicha, Oaxaca	46.438	Muy alto	0.73
92	Chanal, Chiapas	46.438	Muy alto	0.73
93	Mayapán, Yucatán	46.505	Muy alto	0.73
94	Zozocolco de Hidalgo, Veracruz	46.539	Muy alto	0.73
95	Santo Domingo Tepuxtepec, Oaxaca	46.671	Muy alto	0.73
96	Hueytalpan, Puebla	46.765	Muy alto	0.73
97	Coatecas Altas, Oaxaca	46.816	Muy alto	0.73
98	Iliatenco, Guerrero	46.839	Muy alto	0.73
99	Santiago Yaitepec, Oaxaca	46.852	Muy alto	0.73
100	San Miguel Huautla, Oaxaca	46.897	Muy alto	0.73

Fuente: Índice de Marginación 2020, Consejo Nacional de Población (Conapo). 



# EL FINANCIERO Bloomberg TV

## NO TE PIERDAS NUESTRA PROGRAMACIÓN

TARDE					PRIME		
							
<b>Al sonar la campana</b>	<b>Ganadores &amp; perdedores</b>	<b>EL FINANCIERO Televisión 17h.</b>	<b>EL FINANCIERO Televisión 18h.</b>	<b>EL FINANCIERO Televisión 19h.</b>	<b>EL FINANCIERO Televisión 20h.</b>	<b>Al Cierre</b>	<b>Gabinete de Seguridad</b>
Lunes a Viernes 15 HRS.	Lunes a Viernes 16 HRS.	Lunes a Viernes 17 HRS.	Lunes a Viernes 18 HRS.	Lunes a Viernes 19 HRS.	Lunes a Viernes 20 HRS.	Lunes a Jueves 21 HRS.	Viernes 21 HRS.
PRIME				FIN DE SEMANA			
							
<b>Aldea Global</b>	<b>CON ORTEGA A LAS 10</b>	<b>ENTRE DICHS</b>	<b>Gabinete de Seguridad</b>	<b>Tiempo de Toros</b>	<b>La Silla Roja</b>	<b>EL FINANCIERO Televisión</b>	
Viernes 21 HRS.	Lunes a Viernes 22 HRS.	Martes 23 HRS.	Miércoles 23 HRS.	Sábado 17 HRS.	Domingo 21 HRS.	Lunes 15 HRS.	

150 .izzi tv 160 sky 150 HD Totalplay 157 y 1157 HD MEGACABLE 604 Star TV 2055 Samsung TV Plus Roku TV

Síguenos en vivo:  
[elfinanciero.com.mx/tv](http://elfinanciero.com.mx/tv)

## Bienestar emocional, **PRIORIDAD EN NICOLÁS ROMERO**

*El Centro Municipal de Salud Mental de esta localidad es uno de los primeros en el Estado de México y brinda apoyo psicológico gratuito a los nicolasromerenses, con énfasis en su estabilidad y calidad de vida*

▶ POR REDACCIÓN **ALCALDES DE MÉXICO**

FOTOS: CORTESÍA DEL AYUNTAMIENTO DE NICOLÁS ROMERO

Implementar programas de salud mental requiere acciones conjuntas e interinstitucionales, a través de mecanismos coordinados entre dependencias municipales, estatales y federales, sobre todo en un país donde solo una de cada cinco personas recibe algún tratamiento por trastornos como ansiedad, depresión y déficit de atención e hiperactividad (TDAH).

Ante este reto, el gobierno de Nicolás Romero, Estado de México, creó el Centro Municipal de Salud Mental (Cemusame). Esta institución surge como un espacio dedicado a apoyar el bienestar psicológico

de las personas que enfrentan diversos desafíos emocionales, sociales y familiares.

La administración encabezada por Yoselin Nanyeli Mendoza Ramírez sostiene que la política pública solo es efectiva si logra transformar positivamente las condiciones sociales y garantizar los derechos humanos en la vida cotidiana de cada habitante.

El programa del Cemusame, Yo sé que tu salud merece ser una prioridad todos los días, busca atender la problemática del cuidado de la salud mental a lo largo de la vida, mediante acciones de prevención, promoción y autocuidado.

### **ATENCIÓN ESPECIALIZADA**

El programa municipal atiende las necesidades de la población bajo un marco de estricto respeto a los derechos humanos y el principio de no discriminación. Esta tarea involucra a diversas entidades gubernamentales en coordinación permanente y responde a la relevancia que la salud mental ha adquirido a nivel mundial como un factor clave para el bienestar social y el desarrollo integral de la humanidad.

En este contexto, la Dirección de Salud del ayuntamiento brinda atención especializada para mejorar la salud mental de la población. Sus acciones incluyen prevención, diagnóstico, tratamiento adecuado y, cuando es necesario, la referencia oportuna para la rehabilitación. Además, coordina acciones y desarrolla planes de apoyo

psicológico que proporcionan a la población herramientas para una mejor calidad de vida y un sano ambiente biopsicosocial.

### **PRINCIPALES ACCIONES**

El programa del Cemusame contribuye a la prevención de enfermedades y proporciona atención ambulatoria, con especial énfasis



▶ Yoselin Nanyeli Mendoza Ramírez.





### Principios de la Ley de Salud Mental

1. Presunción de capacidad.
2. Derecho a recibir apoyo al tomar decisiones.
3. Una decisión imprudente no puede considerarse errónea.
4. El interés superior del paciente constituye la base de toda toma de decisiones.
5. Tratamientos menos restrictivos.

Fuente: gobierno municipal de Nicolás Romero.

en actividades de promoción, diagnóstico temprano, tratamiento oportuno y rehabilitación de niños, adolescentes, adultos y personas mayores con trastornos mentales.

Entre sus objetivos, el programa promueve el cuidado de la salud física en usuarios con padecimientos mentales o bajo tratamiento psicofarmacológico, mediante

el fomento de estilos de vida saludables. Además, el centro detecta e interviene de manera inmediata ante comorbilidades, patologías somáticas o alteraciones metabólicas secundarias, así como ante dificultades en el autocuidado, sedentarismo o efectos derivados de intervenciones psicofarmacológicas que puedan darse en personas con enfermedad mental. También refuerza la intervención orientada al bienestar emocional desde la atención primaria.

Por otro lado, el centro trabaja para minimizar el sobrediagnóstico y sobretratamiento del malestar emocional derivado de situaciones de la vida cotidiana que no constituyen enfermedades mentales, además de facilitar estrategias de apoyo que ayudan a las personas a recuperar su bienestar. También optimiza la accesibilidad, la disponibilidad y el trabajo horizontal entre profesionales para mejorar la detección y atención a los procesos de salud mental, tanto en interconsultas como en atención primaria.

### MECANISMOS COORDINADOS

De acuerdo con lo establecido en el Artículo 86 del Bando Municipal Vigente, la Dirección de

Salud da respuesta a las necesidades médicas, tanto físicas como mentales, mediante las unidades denominadas Casas de Salud y a través de jornadas médico-asistenciales.

El Departamento de Salud Mental encabeza el primer mecanismo de coordinación institucional en la historia del municipio, diseñado para abordar el bienestar emocional desde una perspectiva sistémica. Esta área no se limita a la gestión administrativa, sino que funge como el núcleo operativo que brinda asistencia especializada y tratamientos adecuados para mejorar el estado psicológico de la población de Nicolás Romero.

El gobierno municipal fortalece los mecanismos interinstitucionales para potenciar su capacidad de respuesta. Su lema “gobierno de acción que transforma” refleja la búsqueda constante de bienestar para la población. Con esta clínica, Nicolás Romero se posiciona como un referente estatal, al formar parte de los cuatro municipios del Estado de México con un centro de atención a la salud mental.

Esta iniciativa responde a la relevancia que ha cobrado la salud mental a nivel mundial. Organismos internacionales como la Organización Mundial de la Salud (OMS) han señalado que “no hay salud sin salud mental”, elevando este concepto a un factor clave para el bienestar social y el desarrollo integral de la humanidad. ▲



# NUEVA CULTURA DE PROTECCIÓN CIVIL EN TIJUANA

*Ante los riesgos constantes que enfrenta una de las ciudades más pobladas del país y debido a sus características territoriales complejas, el gobierno municipal implementa acciones de prevención, modernización institucional y fortalecimiento del personal que atiende directamente a la ciudadanía*

► **POR REDACCIÓN ALCALDES DE MÉXICO**

FOTOS: CORTESÍA DEL MUNICIPIO DE TIJUANA

**L**a preparación y gestión de riesgos ante emergencias representan un reto constante para las instituciones públicas, principalmente en ciudades que enfrentan incidentes como incendios, fugas de gas, lluvias intensas, deslizamientos de tierra y terremotos, escenarios que exigen una respuesta inmediata y coordinada.

Tijuana enfrenta este tipo de situaciones; por ello, el gobierno municipal fortaleció la Dirección Municipal de Protección Civil, dotándola de más herramientas, tecnología y personal capacitado para responder con mayor eficiencia a los desafíos de la ciudad, asegura el Presidente Municipal, Ismael Burgueño Ruiz.

Con ello, la administración local convirtió la prevención en uno de sus ejes estratégicos. En una ciudad marcada por su crecimiento acelerado, su compleja topografía y su ubicación en una zona sísmica, el fortalecimiento de la protección civil representa una prioridad para salvaguardar la vida y el patrimonio de las familias tijuanaenses.

## **INSTITUCIONES MODERNAS**

El XXV Ayuntamiento de Tijuana impulsa una estrategia orientada a consolidar una nueva cultura de la protección civil basada en la prevención, el fortalecimiento institucional y la participación ciudadana. Desde el inicio de su administración, Burgueño Ruiz promovió acciones para modernizar la Dirección Municipal de Protección Civil, mejorar su capacidad operativa y fortalecer los mecanismos de



coordinación para atender emergencias en una de las ciudades más dinámicas de la frontera.

Como parte de la estrategia de prevención, el municipio destinó más de 2 millones de pesos para la adquisición de equipamiento especializado, fortaleciendo las labores de monitoreo, investigación y atención de emergencias. Entre las herramientas destacan drones de alta tecnología que permiten supervisar zonas de difícil acceso y evaluar con mayor precisión escenarios de riesgo, así como equipo especializado para la medición de coordenadas geográficas y el monitoreo técnico.

También fueron adquiridos radios portátiles para mejorar la comunicación operativa;

computadoras para las áreas de investigación y capacitación; uniformes completos para el personal que diariamente atiende emergencias en distintos puntos de la ciudad; además de la incorporación de nuevas unidades tipo *pick up* a la flotilla de Protección Civil Tijuana, y el incremento del personal operativo en más del 50 por ciento, lo que permite ampliar la cobertura y mejorar los tiempos de respuesta.

## **ACCIONES DE PREVENCIÓN**

Los deslizamientos de tierra representan uno de los fenómenos más característicos y complejos de la región. La combinación entre la geografía de la ciudad, el tipo de suelo y el crecimiento urbano sobre laderas

ha generado una condición particular que especialistas identifican como el “fenómeno Tijuana”. Factores como las lluvias, los sismos y las filtraciones comprometen la seguridad urbana, convirtiendo la gestión de riesgos en una prioridad para el gobierno local.

El Atlas de Riesgos de Tijuana, aprobado durante la gestión de Ismael Burgueño, identifica 53 deslizamientos históricos; en esas zonas el gobierno local colocó engomados de riesgo y alto riesgo en más de 3 mil viviendas para alertar a las familias y orientar acciones preventivas.

Durante la temporada de lluvias, Protección Civil monitorea 13 deslizamientos activos en la ciudad, con afectaciones críticas en colonias como Lomas del Rubí, Camino Verde, Sánchez Taboada y Terrazas del Rubí, donde el movimiento del terreno ha provocado afectaciones en viviendas, vialidad e infraestructura urbana. En Lomas del

Rubí, el personal marcó 175 viviendas en alto riesgo (rojo) y 166 en riesgo (amarillo). La dependencia mantiene vigilancia técnica, análisis geológicos y comunicación constante con las zonas vulnerables para prevenir tragedias.

### IMPULSO A PROTECCIÓN CIVIL

El fortalecimiento de Protección Civil en Tijuana incluye la mejora del equipamiento y la infraestructura operativa, así como el reconocimiento del trabajo de quienes atienden emergencias en primera línea. El XXV Ayuntamiento aprobó un incremento salarial del 35.5 por ciento para el personal operativo, después de cinco años sin ajustes en sus percepciones.

Esta medida dignifica el trabajo de inspectores, técnicos y especialistas que permanecen en guardia las 24 horas del día, los siete días de la semana, atendiendo desde incendios y deslizamientos hasta inspecciones



### Campañas de prevención

- ▶ **Mochila de Emergencia:** vital en las primeras 24 a 48 horas, con víveres, documentos y herramientas básicas.
- ▶ **Enemigo Silencioso:** prevención de intoxicaciones por monóxido de carbono mediante detectores y ventilación adecuada.
- ▶ **Apaga el Riesgo:** limpieza de maleza y basura para evitar incendios forestales y de interfaz urbano-forestal.
- ▶ **Bienestar Animal:** inclusión de mascotas en planes de rescate mediante un engomado de identificación exterior.
- ▶ **Educación y difusión:** pláticas en escuelas y colonias, y difusión diaria en el Canal de Protección Civil.

Fuente: gobierno municipal de Tijuana.



preventivas en establecimientos y zonas habitacionales. El alcalde señala que la seguridad inicia desde el hogar, por esa razón su administración promueve las campañas preventivas en la comunidad.

El Departamento de Capacitación imparte pláticas diarias para fomentar la cultura de prevención ante riesgos sísmicos e hidrometeorológicos; con el objetivo de que cada familia implemente un plan que incluya asegurar instalaciones y muebles, resguardar materiales peligrosos, diseñar rutas de evacuación y establecer puntos de encuentro seguros.

El alcalde asegura que el fortalecimiento de Protección Civil es una política estratégica que promueve la prevención como una responsabilidad compartida. “El objetivo es consolidar esta cultura como un pilar fundamental para garantizar la seguridad y el bienestar de las familias en Tijuana”, concluye. ▲

*La visión de gobierno de Azucena Cisneros Coss consiste en atender las causas de la inseguridad, aumentar la calidad de vida mediante mejores oportunidades y servicios, escuchar a la ciudadanía y trabajar directamente en el territorio*

# Liderazgo que transforma realidades

▶ **POR MARTHA PALMA MONTES**

FOTO: ROSALÍA MORALES

**E**catepec de Morelos, Méx.- Este municipio es uno de los más poblados del país, con 1.6 millones de habitantes, de los cuales cerca del 25 por ciento son jóvenes de entre 15 y 29 años, según datos del Censo de Población y Vivienda 2020.

Brindar oportunidades de desarrollo a este sector de la población es prioritario para la administración encabezada por Azucena Cisneros Coss, quien considera indispensable evitar que los jóvenes participen en actividades delictivas. “Actualmente otorgamos becas a 5 mil estudiantes universitarios y a mil adolescentes embarazadas o con hijos, pero este beneficio está condicionado a que reciban atención psicológica y capacitación laboral”, comenta en entrevista para *Alcaldes de México*.

Ecatepec cuenta con programas como Mi Primera Chamba, que otorga plazas de trabajo dentro del ayuntamiento a universitarios egresados, y Cambiando de Cancha, donde alrededor de mil jóvenes intervienen espacios públicos en estado de abandono y los convierten en lugares de encuentro y activación física. “También contamos con Ciervos de Ecatepec para brindar apoyo comunitario a las personas adultas mayores. Gracias a los programas sociales hemos generado estructuras que nos permiten brindar

una atención focalizada a cada una de nuestras 600 comunidades”, expresa la alcaldesa.

## **INTERVENCIÓN URBANA**

Este año, el presupuesto público de Ecatepec alcanza 7 mil 579 millones de pesos (mdp), distribuidos en cuatro ejes prioritarios: seguridad, repavimentación, suministro de agua y mejora del entorno urbano. “Sanear las finanzas nos permite generar ahorros suficientes para aumentar 85 por ciento el presupuesto en comparación con 2025, además de recibir 600 mdp correspondientes al Plan Integral del Oriente del Estado de México, iniciativa federal y estatal”.

El gobierno municipal realizó mil pavimentaciones e instaló 400 drenajes gracias a la eficiente administración de recursos, lo que revirtió la situación de 60 por ciento de la población sin suministro de agua a 70 por ciento que ahora goza del servicio constante.

A través del programa Cimientos de Esperanza Mano a Mano, ciudadanos y gobierno trabajan conjuntamente para ejecutar obra pública, donde los vecinos aportan mano de obra y el ayuntamiento proporciona los materiales. “El año pasado intervenimos



► Azucena Cisneros Coss.

230 calles y en los primeros meses de 2026 llevamos 200, entonces confío en que alcancemos las mil”, enfatiza la alcaldesa. Adicionalmente, las calles reciben pintura de fachadas, especialmente en las zonas altas, y la comunidad les otorga nuevos nombres para convertirlas en símbolos de identidad cultural.

Respecto a sitios utilizados como vertederos clandestinos o epicentros de actividades delictivas, la administración local los transformó en un parque lineal y un centro cultural, dotados de alumbrado público. “Estamos en una lucha frontal para recuperar los territorios, romper las inercias históricas en el municipio y avanzar hasta conseguir un escenario urbano humano

y distinto. No hay nada que me provoque mayor felicidad que ayudar al otro, transformar los espacios y trabajar desde el territorio”, afirma.

### **MAYOR SEGURIDAD**

La alcaldesa prepara la presentación formal del programa Nos Protegemos Todos en la Comunidad, que instalará alarmas vecinales y cámaras de videovigilancia en casas habitación. Diariamente, Cisneros Coss participa en las Mesas de Paz Comunitarias para escuchar las necesidades de seguridad en las colonias y atenderlas de forma inmediata, con la participación de vecinos, policía municipal y otras direcciones administrativas. “Debemos actuar en el momento porque al siguiente día ya estamos en otro territorio, por eso necesitamos saber dónde estamos parados, lo que tenemos que hacer y darle puntual seguimiento. Los delitos de alto impacto disminuyeron un 70 por ciento en el municipio, pero nos toca trabajar en la percepción de seguridad pública”.

### **PREVENCIÓN DE RIESGOS**

Para prevenir inundaciones derivadas de lluvias intensas, el gobierno municipal implementa el Operativo Tormenta, que organiza jornadas de tequio para retirar basura de las barrancas y recorridos nocturnos de recolección de basura de 10 de la noche a 1 de la madrugada, con 20 camiones en las zonas altas del municipio. Otra acción destacada es la construcción del colector 12 de un kilómetro de longitud, bajo un esquema de colaboración público-privada, en beneficio de 50 mil personas que viven y trabajan en la zona aledaña a Multiplaza Aragón.

Derivado del dictamen que reconoce oficialmente a las colonias Lázaro Cárdenas, Prados San Juan y La Laguna de Chiconautla como parte del territorio municipal, la alcaldesa avanza en los procesos para dar certeza jurídica a sus habitantes y evitar que sufran afectaciones por inundaciones.

El legado que Azucena Cisneros quiere dejar como Presidenta Municipal consiste en el empoderamiento ciudadano. “Que los vecinos nunca más vuelvan a soltar a Ecatepec ni lo cedan a nadie porque es el mejor lugar para vivir del Estado de México y la Zona Metropolitana; que exijan, sean dueños de sus destinos y de su calidad de vida”, concluye. **A**

*La administración de Daniel Carrillo Martínez apuesta por la seguridad, una movilidad urbana eficiente y espacios públicos de calidad para consolidar a San Nicolás de los Garza como una de las ciudades con mayor bienestar del área metropolitana de Monterrey*

# Modelo urbano centrado en la familia

▶ POR REDACCIÓN ALCALDES DE MÉXICO

FOTO: ARCHIVO ALCALDES DE MÉXICO

**S**an Nicolás de los Garza, N.L.- Con una estrategia centrada en el fortalecimiento de la calidad de vida y la reconstrucción del tejido social, el gobierno municipal encabezado por Daniel Carrillo Martínez impulsa una agenda que combina seguridad, modernización urbana, servicios públicos eficientes y participación ciudadana.

En entrevista para *Alcaldes de México*, el edil afirma que la visión de su administración es consolidar al municipio como un espacio diseñado para el bienestar familiar. “Estamos apostando porque San Nicolás vuelva a ser una ciudad por y para las familias”, señala Carrillo Martínez.

El Presidente Municipal destaca la creación de la primera Secretaría de la Familia en el país, una dependencia que concentrará programas y servicios dirigidos a niños, jóvenes y adultos, con el objetivo de atender problemáticas sociales desde un enfoque integral.

A partir de esta visión, el municipio impulsa la rehabilitación de espacios públicos mediante la renovación de más de 20 plazas durante 2025, además de continuar el mantenimiento de parques y áreas recreativas a lo largo de 2026, una de las principales demandas ciudadanas.

## INFRAESTRUCTURA URBANA

De acuerdo con el alcalde, la administración municipal trabaja en la modernización de sus vialidades con el programa Mejores

Vialidades, que rehabilitó 120 mil metros cuadrados de calles y avenidas. Entre las obras destacan las reconstrucciones con concreto hidráulico en avenidas como López Mateos, República Mexicana y Vía Matamoros.

Estas intervenciones buscan generar circuitos de movilidad más eficientes en corredores estratégicos de la ciudad. “Queremos brindar condiciones adecuadas para que las familias nicolaítas transiten con seguridad y para que quienes pasan por el municipio reduzcan sus tiempos de traslado”, explica Carrillo Martínez.

Como parte de esta estrategia, el gobierno local también implementa contraflujos en avenidas de alta circulación como Universidad y Manuel L. Barragán en horas pico, además de mantener el sistema de transporte gratuito San Nico Bus, que conecta a miles de usuarios con otras alternativas de movilidad.

## SERVICIOS EFICIENTES

San Nicolás es reconocido por la calidad de sus servicios públicos, un estándar que la actual administración busca fortalecer con monitoreo permanente y brigadas semanales de limpieza y mantenimiento urbano. Cada viernes, alrededor de 200 servidores públicos realizan jornadas de descacharrización, deshierbe, bacheo y pintura en distintos sectores de la ciudad.

Entre los programas destaca un esquema de recolección de neumáticos para evitar su proliferación como focos de infección



► Daniel Carrillo Martínez.

o riesgo de incendios. En los primeros meses del programa, el personal municipal recolectó 17 mil llantas, lo que motivó la creación de un sistema de acopio accesible para la comunidad. Además, el municipio mantiene la recolección de basura doméstica tres veces por semana en más de 127 mil viviendas, lo que beneficia a más de 412 mil habitantes.

### TECNOLOGÍA Y PROXIMIDAD

Uno de los ejes centrales del gobierno municipal es la seguridad, explica el alcalde. Durante el primer año de la administración, el

municipio registró una reducción del 30 por ciento en delitos de alto impacto y una disminución del 17.11 por ciento en la incidencia delictiva, en comparación con el año anterior.

Para fortalecer la corporación policial, el gobierno local busca incorporar 200 nuevos elementos en dos años, además de invertir en equipamiento, tecnología y capacitación continua a través de su academia municipal.

El alcalde subraya que la cercanía con la ciudadanía ha permitido consolidar la confianza en la Policía de San Nicolás, reconocida a nivel nacional por sus indicadores de efectividad y confianza. “No funciona la tecnología ni la estrategia si no tienes un capital humano capacitado”, enfatiza.

### CIUDAD DEL FUTURO

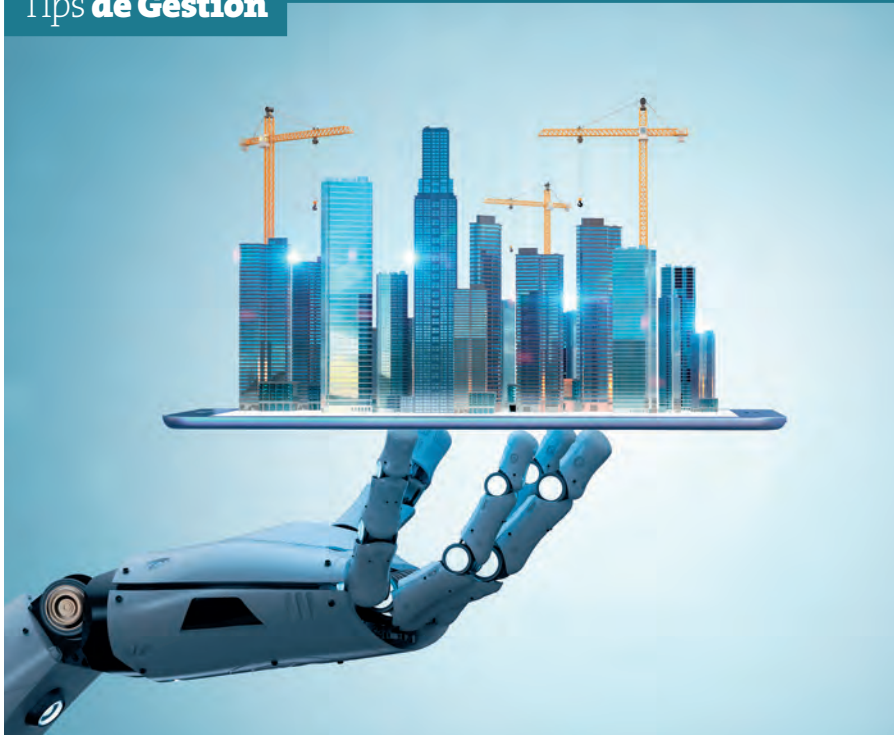
El Plan de Desarrollo Urbano Sustentable (PDUS) 2023-2050 es el documento rector en materia de políticas ambientales y ordenamiento urbano, que promueve la reforestación, el uso eficiente del agua y el desarrollo habitacional vertical. Para transformar los objetivos del PDUS en acciones, la participación ciudadana resulta fundamental. Programas como San Nico Recicla han logrado involucrar a más de 11 mil ciudadanos, quienes se suman a las jornadas mensuales de reciclaje, lo que ha permitido recolectar más de 93 toneladas de residuos.

Mecanismos como el Presupuesto Participativo también fortalecen las decisiones ciudadanas, debido a que los propios vecinos proponen y votan proyectos para mejorar parques, plazas y espacios comunitarios.

En respuesta a las necesidades de los habitantes, la administración municipal proyecta obras como la segunda Unidad Gerontológica, una escuela de manejo

gratuita para jóvenes y la ampliación hidráulica del Arroyo Topo Chico para prevenir inundaciones. Para Carrillo Martínez, el objetivo final es consolidar una ciudad con oportunidades para todas las generaciones. “Queremos dejar un San Nicolás donde las familias puedan vivir tranquilas, con espacios seguros, movilidad moderna y oportunidades para todos”, afirma.

La apuesta, concluye, es que en la próxima década el municipio se mantenga como un referente de calidad de vida en el área metropolitana de Monterrey. ▲



# TECNOLOGÍA E INCLUSIÓN en el desarrollo urbano

*Gracias a la inteligencia artificial es posible integrar las necesidades de la población en tiempo real, para mejorar el diseño de las ciudades y abaratar los costos desde la planeación*

► POR MARTHA PALMA MONTES

FOTO: ©KITTIPONG JIRASUKHANONT/DREAMSTIME.COM

Los sistemas de información geográfica son una parte esencial en los planes de desarrollo urbano que elaboran los gobiernos para garantizar el crecimiento sostenible de las localidades. Sin embargo, actualmente existen herramientas basadas en inteligencia artificial (IA) capaces de aglutinar una gran cantidad de datos cartográficos y crear diseños en tiempo real, automatizar los mapas de los territorios y procesar texto mediante lenguaje natural (NLP, por sus siglas en inglés).

La conferencia Computational Urban Planning and Urban Management (CUPUM)

exhibe estas innovaciones basadas en IA para la planeación urbana cada dos años; la última edición tuvo lugar en Londres, Inglaterra, en 2025.

Uno de los beneficios de utilizar aplicaciones de diseño urbano asistido por IA es acelerar los procesos de toma de decisiones con la participación activa de la ciudadanía, debido a que estas aplicaciones reciben instrucciones por audio en tiempo real y dibujan un espacio público conforme a las condiciones requeridas. “Diseñar prototipos de obras generalmente requiere muchas horas de trabajo, pero la IA acelera el proceso con la participación simultánea de diversos actores, esto abre la puerta a que la ciudadanía interactúe en el desarrollo

de los proyectos”, comenta en entrevista para *Alcaldes de México*, Roberto Ponce López, profesor investigador del Centro para el Futuro de las Ciudades del Tecnológico de Monterrey.

Respecto a los modelos de NLP, el académico señala que es posible combinar las imágenes de Google Street View con ChatGPT para identificar el estado actual de las banquetas o la altura de los edificios y así automatizar los mapas de un territorio, lo que permite ahorrar recursos. Además, explica que el procesamiento de texto mediante NLP permite consultar y analizar planes urbanos de forma acelerada, especialmente aquellos con alto volumen de páginas. “Por otro lado, también hay un boom de aplicaciones que usan los datos georreferenciados de los celulares para entender los patrones de movilidad de las personas en las ciudades”.

## ESPACIOS CON IDENTIDAD

Construir obras de infraestructura que reflejen el contexto social y cultural de los territorios resulta viable cuando estas integran las preferencias y necesidades de diferentes grupos intergeneracionales.

Un ejemplo de lo anterior es la herramienta Co Plan AI, que permite a las personas colaborar desde su propia perspectiva al visualizar y evaluar ideas de diseño urbano en tiempo real; basta con



FOTO: CORTESÍA DE SUSANA ARAMBURU/FOTOGRAFIA

► Betty Chemier.

agregar una imagen del espacio a intervenir para modificarla y generar maquetas tridimensionales según las propuestas de mejora aportadas entre jóvenes y adultos mayores. “Este instrumento da vida a las ideas de los participantes y la retroalimentación es inmediata, lo que favorece la inclusión y el sentido de pertenencia”, expone Betty Chemier, fundadora y Directora de ReUrbe.

Otra ventaja es que los diseños pueden realizarse de manera remota, sin necesidad de celebrar talleres presenciales en horarios específicos, lo que resulta en un proceso dinámico y lúdico, agrega la especialista panameña en intervenciones urbanas. “Los países latinoamericanos merecemos mejores espacios; la participación de los gobiernos siempre es importante, pero estos esfuerzos deben surgir desde la sociedad civil, construir los territorios a partir de las personas que lo habitan”, reflexiona.

## VENTAJAS Y RETOS

Ante el cuestionamiento de si es posible tener ciudades más sostenibles e inclusivas con la ayuda de la IA, académicos respaldan esta hipótesis, pero con algunas reservas. Existen estudios que avanza que su implementación abre paso al desarrollo de ciudades inteligentes, seguras e inclusivas al eliminar barreras para sus habitantes en diversos aspectos de la

vida cotidiana. “Las personas con discapacidad pueden usar dispositivos móviles inteligentes para saber si hay peligros en su ruta de desplazamiento o, si te sientes inseguro, existen los botones de pánico que capturan tus coordenadas GPS. Un teléfono celular con IA también es capaz de registrar el consumo diario de agua en tu hogar o la cantidad de desechos que generas, y atender estos aspectos de la vida de las personas es parte de una ciudad inteligente”, destaca Lázaro Bustio Martínez, profesor investigador de tiempo completo en la Coordinación de Ingeniería en Ciencia de Datos del Departamento de Estudios en Ingeniería para la Innovación de la Universidad Iberoamericana, campus Ciudad de México.

Por otro lado, si bien el uso de la IA acerca a los ciudadanos en los procesos de toma de decisiones respecto al desarrollo sostenible de las localidades, también la adopción de esta tecnología puede incrementar las desigualdades entre los municipios con capital humano mejor capacitado para adaptarla y explotarla, considera Ponce López. “Quizás la solución no está en la tecnología en sí, sino en la posibilidad de establecer acuerdos entre las áreas de planeación de los tres órdenes de gobierno y acercar las innovaciones a los municipios con menores capacidades financieras y de formación de talento”.



► Roberto Ponce López.



► Lázaro Bustio Martínez.



## Principios de la IA en la planeación urbana

- Los algoritmos deben ser comprensibles, auditables y corregibles por actores públicos y sociales.
- Dotar a las administraciones locales de capacidades técnicas y normativas para supervisar la IA.
- Incorporar saberes locales y procesos deliberativos reales.
- La IA debe regularse desde lo público, priorizando el interés colectivo sobre la lógica del mercado.
- La tecnología debe corregir desigualdades, no consolidarlas. El objetivo no es reemplazar la sensibilidad urbana, sino amplificarla.

Fuente: Paisaje Transversal SLL.

## ENTRENAR A LA IA

Para que la IA pueda resultar útil en los procesos de planificación urbana, es necesario nutrirla con datos históricos y ejemplos de mejores prácticas, de lo contrario, no arrojará los aprendizajes esperados. “Si yo le enseño a la IA que las calles son completamente rectas, así lo aprenderá, y si le pido un diseño con desviación no podrá hacerlo porque no le proporcioné información de todos los posibles escenarios”, advierte Lázaro Bustio.

En ese sentido, recomienda a los gobiernos municipales utilizar los datos de todas las fuentes de información disponibles para que la IA pueda interpretarlos y cumpla exitosamente con las tareas esperadas. “Actualmente existen soluciones tecnológicas basadas en la nube que son económicamente viables para los ayuntamientos, sabemos que los recursos nunca son suficientes, pero cuando pones en la balanza la relación costo beneficio de lo que podemos obtener con ayuda de la IA, esta siempre ofrece ventajas”. ▲

# POSICIONAMIENTO ESTRATÉGICO

## en destinos emergentes

*Llevar turistas a municipios con atractivos no tradicionales requiere estrategias estructuradas, adaptadas al perfil del viajero objetivo y con experiencias de valor agregado*



► POR MARTHA PALMA MONTES

FOTO: @SASINPARAKSA/DREAMSTIME.COM

**M**éxico ocupa el sexto lugar en las preferencias de los turistas internacionales, según el Barómetro de Turismo Internacional de ONU Turismo (OMT). Los principales países emisores de divisas son Alemania, China, España, Estados Unidos, Francia, Italia y Japón. En 2025, el ingreso por visitantes internacionales alcanzó 34 mil 992 millones

de dólares, un incremento del 6.2 por ciento respecto al año anterior.

Durante las primeras siete semanas de 2026, la llegada de turistas a hoteles creció entre 3 y 4 por ciento. Hasta el 22 de febrero, datos de la Secretaría de Turismo federal revelan que Jalisco reportó un 61 por ciento de ocupación general y 92 por ciento en Puerto Vallarta; Guerrero alcanzó 86.6 por ciento en

el estado, con 89.6 por ciento en las tres zonas de Acapulco, que registraron la ocupación más alta, e Ixtapa con 86.8 por ciento.

En enero, la llegada de turistas a cuartos de hotel a Guanajuato, Colima, Zacatecas y San Luis Potosí tuvo incrementos que van del 2.1 al 9 por ciento; lo mismo sucedió con destinos como Mazatlán, Morelia y San Cristóbal de las Casas, que también



► Julio Chávez Ventura.

registraron aumentos del 14 al 37 por ciento respecto al mismo mes de 2025.

## MARKETING TURÍSTICO

Una planeación estratégica turística, promoción digital, alianzas y mejora de la experiencia del visitante permiten aumentar el turismo en los municipios. El marketing digital en turismo es rentable cuando los destinos logran posicionarse en búsquedas web, ofrecen propuestas de valor como seguridad, definen el segmento o público meta y retienen al usuario.

Sergio Arturo Cervantes Saucedo, gerente de Comunicación en Brand Backers, agencia especializada en marketing digital, enfatiza que “las estrategias deben diseñarse meses antes de los periodos vacacionales porque es necesario generar presencia en la mente del turista y retener su atención hasta que decida visitar tu destino”.

En entrevista para *Alcaldes de México*, el directivo destaca la importancia de que los gobiernos municipales, especialmente en el sector turístico, cuenten con un plan de marketing bien estructurado que mida, optimice y ajuste campañas. Señala que no basta con lanzar publicidad; es fundamental monitorear resultados, identificar al público que toma la decisión de viajar y adaptar el mensaje a ese perfil, además de ofrecer una propuesta de valor clara y confiable, especialmente en temas de seguridad pública.

Cervantes Saucedo recomienda diseñar páginas web que conecten al turista con

reservas de hoteles y restaurantes, porque permiten medir patrones de preferencias y evaluar la efectividad de las campañas y el retorno de inversión. “El hecho de que fallen las estrategias de turismo no significa un fracaso, por el contrario puede ser la oportunidad de lograr mejores resultados en las subsecuentes”, refiere.

En cuanto a herramientas tecnológicas, menciona plataformas como Facebook, YouTube, TikTok y buscadores, y enfatiza que la elección para lanzar campañas turísticas depende del público objetivo y del retorno esperado. Finalmente, recomienda apostar por el video como formato principal en la promoción de destinos, ya que genera mayor conexión e impacto que las imágenes estáticas.

## DESTINO EMERGENTE

La estrategia de promoción turística de Chihuahua consiste en segmentar y diversificar sus productos, bajo la premisa de posicionarse como un destino emergente al no contar con playas ni grandes zonas arqueológicas. Algunas campañas están dirigidas a turistas de Estados Unidos, Europa y Colombia, además de las ciudades que conectan con vuelos directos como Monterrey, Guadalajara, Tijuana, Cancún y la Ciudad de México.

Julio Chávez Ventura, Director del Fideicomiso de Promoción Turística ¡Ah Chihuahua!, comenta que la entidad destaca por su gastronomía diversa, la cultura tarahumara y las Barrancas del Cobre. “Tratamos de hablarle al turista que ya está en México, pero busca algo diferente a las playas”.

Para posicionar a la entidad como destino, señala las alianzas con plataformas digitales de reservaciones o paquetes de viaje y hoteles, además del sitio web del fideicomiso que ofrece información sobre las diferentes rutas a visitar, los tiempos de traslado, operadores, hospedaje disponible y tipos de restaurantes.

Chávez Ventura asegura que la dependencia sostiene reuniones periódicas con los gobiernos municipales, especialmente donde hay Pueblos Mágicos, para apoyar sus estrategias de promoción y otorgar



## Estrategias de marketing para atraer visitantes

- Definir con claridad qué hace único al destino.
- Identificar al público objetivo.
- Utilizar herramientas como Google Analytics para conocer a los visitantes, su origen y motivación de viaje.
- Optimizar los motores de búsqueda en la web.
- Usar inteligencia artificial para crear itinerarios, anuncios y transporte multilingües, así como experiencias reservables vía web o WhatsApp.
- Incluir el concepto de marca mediante logotipos, combinación de colores, lemas y el uso consistente de cierta terminología.
- Involucrar a todas las partes interesadas como funcionarios públicos, empresarios y touroperadores.
- Crear videos y recorridos en realidad virtual.
- Promocionar el destino en sitios web de viajes.
- Diseñar campañas específicas para eventos y festivales.

Fuente: Revfine.com

capacitación especializada. “Nuestra próxima campaña gira en torno a la Copa Mundial de Fútbol de 2026, para representar a todos los municipios de Chihuahua y atraer a los turistas que ya buscan paquetes para el Mundial. También lanzaremos nuestra campaña de Semana Santa Rarámuri, ya que esta celebración es tradicional y muy diferente a lo que conocemos”.

Las campañas de promoción turística que integran creatividad, tecnología y conocimiento del sector son indispensables para posicionar destinos de forma eficaz y relevante. ▲

# MODELO COAHUILA: MÁS SEGURIDAD, MAYOR INVERSIÓN

*Manolo Jiménez Salinas encabeza un gobierno enfocado en mantener la paz, aumentar la producción local y facilitar la colaboración entre los tres órdenes de gobierno para consolidar el desarrollo regional*

▶ POR ISAIÁS OCAMPO

FOTO: ROSALÍA MORALES / ALCALDES DE MÉXICO

**E**n Coahuila, el trabajo conjunto entre los tres órdenes de gobierno es la base para impulsar proyectos de infraestructura, fortalecer la seguridad y mantener al estado como uno de los polos industriales del norte del país, asegura en entrevista el Gobernador Manolo Jiménez Salinas.

La entidad cuenta con 38 municipios de perfiles económicos diversos que abarcan desde el corredor industrial de la región sureste hasta las zonas mineras y agrícolas del norte y centro del estado, lo que vuelve clave la coordinación entre autoridades estatales y municipales. “Siento que el trabajo en equipo entre los tres órdenes de gobierno es fundamental”, señala el gobernador al referirse a la relación con los ayuntamientos.

Jiménez Salinas subraya que esta relación está construida sin distinción partidista. “Trabajamos en equipo con los 38 municipios del estado, con los alcaldes de todos los partidos políticos”, explica. En la capital estatal, por ejemplo, destaca proyectos conjuntos que combinan recursos estatales y municipales para ampliar servicios públicos, como la implementación de transporte gratuito en rutas urbanas, iniciativa que, afirma, no habría sido posible

sin la colaboración institucional. “Juntos hicimos la ruta gratuita; si no hubiéramos inyectado recursos tanto municipales como estatales, no hubiera podido lograrse”.

## EFICIENCIA POLICIAL

Uno de los pilares de la administración de Jiménez Salinas es la política de seguridad. Coahuila ha mantenido durante varios años indicadores de violencia menores a los de otras entidades del norte del país, resultado de un modelo que combina presencia policial, coordinación con fuerzas federales y cooperación municipal.

El gobernador plantea que la cercanía de las policías municipales con la población es indispensable para mantener la estabilidad. “La policía municipal es fundamental para poder cerrar la pinza en los temas de seguridad, porque son los que conocen cada calle, cada cuadra, cada colonia”, explica.

En este sentido, su gobierno impulsa un programa de fortalecimiento institucional que incluye infraestructura y despliegue territorial. Uno de los proyectos más relevantes es la construcción de nuevos cuarteles para fuerzas de seguridad. “Vamos a construir 20 cuarteles en los primeros tres años de nuestro gobierno:

del Ejército, de la Guardia Nacional, de la Marina y de la policía estatal”, afirma.

La estrategia contempla la coordinación con autoridades federales y otras entidades del país. Jiménez Salinas asegura que mantiene comunicación constante con la Presidenta de México, Claudia Sheinbaum Pardo, y con el gabinete de seguridad, incluido el Secretario de Seguridad y Protección Ciudadana, Omar García Harfuch. “Tenemos una gran relación de coordinación y de trabajo en conjunto”, sostiene.

Para el mandatario, el factor determinante en materia de seguridad no es solo la infraestructura o el equipamiento, sino la decisión política. “El ingrediente fundamental es la voluntad de entrarle al tema de seguridad. Si no hay voluntad de entrarle, todo lo demás no sirve para nada”.

## ATRACCIÓN DE INVERSIONES

Además de la seguridad, el gobierno estatal impulsa una agenda de infraestructura que busca consolidar la competitividad económica del estado. Coahuila es uno de los principales centros manufactureros del país, con una economía fuertemente vinculada a la industria automotriz, metal-mecánica y de autopartes, así como a la producción minera y energética.

■ Ingeniero industrial y de sistemas por el Tecnológico de Monterrey y maestro en Administración Pública por la Escuela de Gobierno y Transformación Pública de la misma institución. Cuenta con diplomados en Ciencia Política, Negocios y Liderazgo en universidades de Estados Unidos, China y España. Fue Presidente Municipal de Saltillo durante el periodo 2018-2021 y Secretario de Inclusión y Desarrollo Social del gobierno de Coahuila en 2022-2023.



► Manolo Jiménez Salinas.



## Ejes del gobierno estatal

- Coordinación permanente con los 38 municipios del estado.
- Implementación de transporte público gratuito en la capital.
- Fortalecimiento del modelo estatal de seguridad, basado en la coordinación entre policías municipales, policía estatal y fuerzas federales.
- Blindaje territorial del estado para prevenir la entrada de grupos criminales y reforzar la capacidad de respuesta ante incidentes de seguridad.
- Desarrollo de obras de infraestructura en todas las regiones del estado.
- Generación de condiciones para la inversión.
- Implementación de programas sociales, obras comunitarias y acciones de impacto social en diversas regiones del estado.
- Impulso a la cooperación entre ciudades capitales del país mediante el intercambio de buenas prácticas de gobierno local.
- Fortalecimiento del diálogo institucional con el gobierno federal para coordinar políticas de seguridad, desarrollo e inversión.

Fuente: Gobierno del Estado de Coahuila.

FOTO: ALEJANDRO RODRIGUEZ/CUARTOSUCRO

Con una población cercana a los 3.3 millones de habitantes y una de las tasas de formalidad laboral más altas del país, el estado busca aprovechar su ubicación estratégica en la frontera norte y su conexión con cadenas productivas de Estados Unidos.

Jiménez Salinas explica que su administración trabaja para mantener un entorno atractivo para las inversiones. “Tenemos inversiones por miles de millones de pesos



FOTO: © TUDOR VINTILOU/DREAMSTIME.COM



FOTO: © OLEKSA ANDRA OSA DUCHA/DREAMSTIME.COM

## El mandatario estatal impulsa la coordinación entre los 38 municipios de la entidad para mantener a Coahuila como uno de los estados más estables y competitivos del norte del país

en infraestructura en todas las regiones del estado, tanto con recursos estatales y municipales como a través de esquemas público-privados”, comenta.

En este modelo, el papel del gobierno consiste en generar condiciones de estabilidad institucional. “Lo que nos toca es crear un entorno de Estado de derecho, estabilidad laboral, seguridad, mano de obra calificada y servicios como agua, luz y energía”, señala. Bajo esa lógica, el objetivo es mantener a Coahuila como “tierra fértil para inversionistas”, capaz de atraer empresas nacionales y extranjeras que generen empleo.

### DESARROLLO REGIONAL

La estrategia estatal también incluye programas sociales orientados a reducir brechas de bienestar entre regiones. Entre ellos destaca la iniciativa Mejora Coahuila, plataforma que agrupa proyectos sociales,

obras comunitarias y programas de apoyo para mejorar la calidad de vida de las familias. “A través de esta estrategia traemos proyectos, programas y obras de impacto social de manera transversal”, subraya el gobernador. El enfoque atiende necesidades de infraestructura urbana, servicios básicos, apoyo alimentario y fortalecimiento comunitario.

Estas acciones adquieren relevancia en un estado con contrastes territoriales: mientras ciudades como Saltillo, Torreón o Ramos Arizpe concentran actividad industrial y crecimiento económico, otras zonas mantienen economías más dependientes de actividades primarias o de servicios públicos.

El gobernador también destaca la importancia de construir redes de cooperación entre autoridades locales en todo el país. En particular, reconoce el papel de la Asociación de Ciudades Capitales de México como

un espacio para intercambiar experiencias de gobierno. “Al ser un grupo más compacto se generan lazos de confianza y se pueden compartir buenas prácticas entre ciudades”, considera. Este tipo de mecanismos, sostiene, permite que las autoridades locales aprendan de experiencias exitosas y fortalezcan la gestión pública en distintas regiones del país.

### COORDINACIÓN INSTITUCIONAL

En conjunto, la estrategia del gobierno de Coahuila busca combinar seguridad, crecimiento económico y política social mediante la coordinación institucional. Para Jiménez Salinas, la clave está en sumar esfuerzos entre gobiernos, más allá de las diferencias políticas. “Que sigan haciendo equipo los alcaldes y los gobiernos”, remarca el mandatario, y agrega que “hay mucho que hacer y se pueden ayudar bastante entre ellos para impulsar también al país”.

Con esta visión, el gobierno estatal apuesta por mantener a Coahuila como una de las entidades con mayor estabilidad económica y social del norte de México, en un contexto nacional donde la seguridad y el desarrollo regional siguen siendo desafíos centrales para la administración pública. ▲

# Tú puedes enseñar a alguien a **LEER** y escribir

Descubre cómo



Entra a: **leermx.org**  
o llama al  
**800 00 60 300**

**Emmanuel Senties**  
Influencer

  
Consejo de la Comunicación  
Voz de las Empresas

# De todo

**Pasión futbolera.** Motorola presentó la FIFA World Cup 26™ Collection con dos nuevos smartphones: Motorola Razr Fold y Motorola Edge 70 Fusion. Diseñados para capturar la energía y la pasión del fútbol, integran detalles chapados en oro de 24 quilates, diseño premium y tecnología de vanguardia. Inspirados en la identidad del torneo, combinan innovación, artesanía y cultura futbolera para aficionados, jugadores y creadores.



**Destino estratégico.** Playas de Rosarito lidera como uno de los destinos turísticos más dinámicos del norte de México. Su cercanía con Tijuana y Ensenada lo integra a un corredor que combina gastronomía, enoturismo y vida costera. El Baja California Center impulsa el turismo de reuniones, mientras que la oferta de romance frente al mar y atardeceres sobre el Pacífico refuerza su posicionamiento turístico.



**Colección estética y musical.** Huawei y Plata Villa desarrollaron una serie de accesorios para los Huawei FreeClip 2 inspirados en la idea de que el sonido puede influir en las emociones. La colección incluye diseños de alas, corazón y mariposa, que representan dirección, emoción y transformación, y reinterpretan la experiencia de escuchar música como expresión estética y personal.



**Alto rendimiento.** HONOR lanzó la MagicPad 4, una tablet que marca un nuevo referente en el segmento Android al combinar diseño ultradelgado de 4.8 mm con hardware de alto rendimiento. El dispositivo cuenta con Snapdragon 8 Gen 5, pantalla OLED 3K de 12.3 pulgadas a 165 Hz y batería de 10,100 mAh, además de audio espacial de ocho altavoces y funciones de multitarea con inteligencia artificial para usuarios que buscan productividad y entretenimiento avanzados.



**Movilidad ecológica.** Geely Auto México inició la venta del Geely EX2 2026, un vehículo subcompacto 100 por ciento eléctrico que amplía el acceso a la movilidad cero emisiones. El modelo cuenta con motor de 85 kW (114 hp) y 150 Nm de torque, tracción trasera y tres modos de manejo: Eco, Comfort y Sport. Además, incorpora conectividad digital, pantalla central de 14.6 pulgadas y asistentes avanzados de conducción.





# ALCALDE 16 años DE MÉXICO

Publicación mensual especializada en temas locales.

Comunica y sensibiliza los **beneficios de adoptar buenas prácticas** de gobierno.

Números digitales todo el año y **ediciones impresas** en meses seleccionados.

[alcaldesdemexico.com/revista](http://alcaldesdemexico.com/revista)

ALCALDES DE MÉXICO 16 años



Evento sin costo.  
Exclusivo para  
funcionarios  
públicos

# FORO 2026

## ALCALDES HABLANDO CON ALCALDES

· Gobiernos eficientes, ciudades resilientes ·

# 7 DE MAYO

**Forma parte del encuentro más importante  
en México para la gestión local**

*Gobiernos eficientes, ciudades resilientes*, será el tema central del **Foro Alcaldes Hablando con Alcaldes 2026**, un espacio para interactuar y conocer las soluciones más innovadoras de estados y municipios.

**¿Te interesa participar o sumarte como aliado estratégico?**

**Más información:** Ofic. 55 5545 8104 • Cel. 55 2129 7569

**Registro para funcionarios públicos:** [eventos@alcaldesdemexico.com](mailto:eventos@alcaldesdemexico.com)

**Más información sobre patrocinios:** [ventaspublicidad@alcaldesdemexico.com](mailto:ventaspublicidad@alcaldesdemexico.com)

[www.alcaldesdemexico.com](http://www.alcaldesdemexico.com)

 @AlcaldesMexico

 @AlcaldesdeMexico

 @alcaldesdemexico